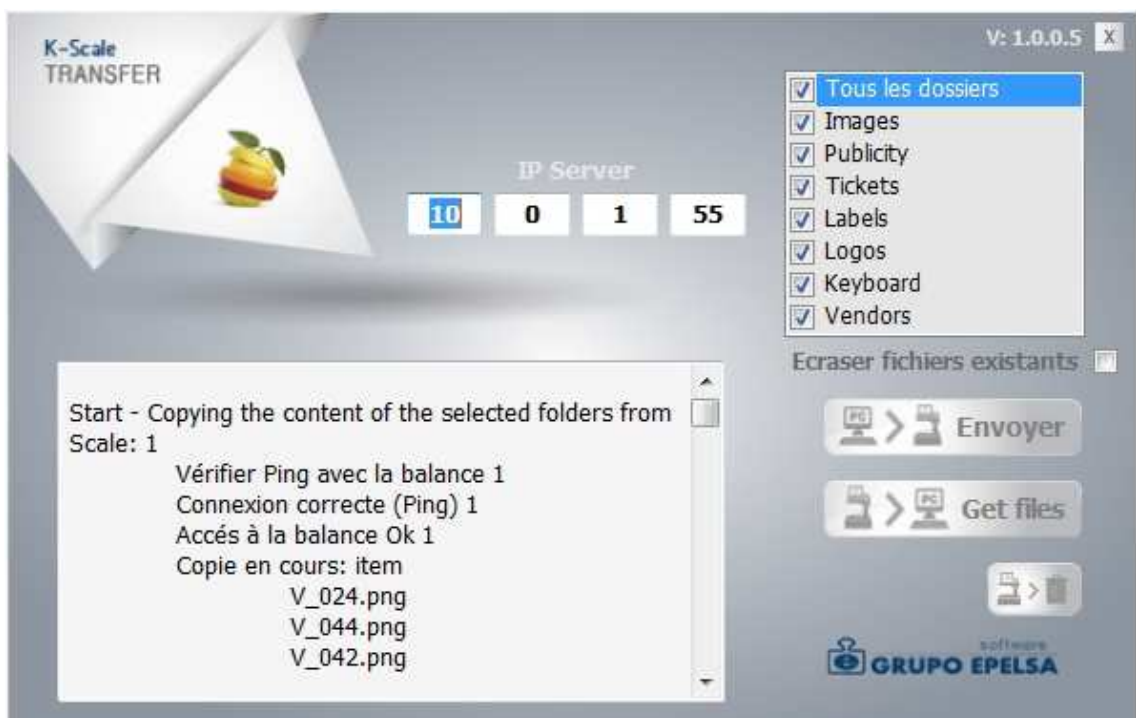


Manuel Transfer K-Scale et TouchScale



Sommaire

1. Description de l'application.....	4
2. Eléments nécessaires	4
3. Description des fichiers auxiliaires.....	5
a. Description du fichier ipServidora.txt	5
4. Fonctionnement.....	6
a. Général	6
b. Lancement de l'application	8
c. Envoi des fichiers aux balances	9
d. Capture de fichiers depuis les balances	11
e. Effacement des fichiers dans la balance	12
f. Paramètres de démarrage	14

1. Description de l'application

Ce programme permet de transférer des fichiers vers les balances **K-Scale et TouchScale**, de récupérer les fichiers existants sur les balances et enfin de supprimer si nécessaire les fichiers existants sur les balances. La structure des fichiers respecte l'organisation logique de la balance (simplifiant ainsi la gestion) et est la suivante :

Images	Images produits.
Labels.....	Formats étiquettes.
Logos.....	Logo entreprise (impression ticket).
Publicity	Images et/ou vidéos pour la publicité.
Tickets.....	Formats tickets.
Keyboard.....	Clavier tactile à afficher.
Vendors.....	Images Vendeurs.

L'application peut fonctionner en relation avec une base de données Hydra Touch Lite (dbasetouch.mdb) ou indépendamment en saisissant l'adresse IP de la balance serveur vers laquelle on doit communiquer.

L'application peut être utilisée directement dans une fenêtre windows ou en utilisant des paramètres de démarrage. Dans ce dernier cas, il sera possible de visualiser l'avancement du programme dans une fenêtre ou de le masquer (voir Paramètres de démarrage page **Erreur ! Signet non défini.**).

Transfer est actuellement disponible en espagnol, anglais et français. Au démarrage, le programme fonctionnera selon la langue du système d'exploitation du PC sur lequel il est installé (si la traduction n'est pas disponible, l'anglais sera choisi par défaut).

2. Éléments nécessaires

L'application génère tous les éléments nécessaires à son exécution.

Si l'on souhaite associer Transfer aux données disponibles dans Hydra Touch Lite (en exécution standard ou par paramètres de démarrage), il est nécessaire d'installer l'exécutable dans le même dossier que la base de données dbasetouch.mdb.

3. Description des fichiers auxiliaires.

a. Description du fichier ipServidora.txt

Ce fichier contient l'adresse IP de la dernière balance vers laquelle la communication a été effectuée, lorsque cette adresse a été saisie manuellement (c'est-à-dire en utilisant Transfer en fenêtre Windows).

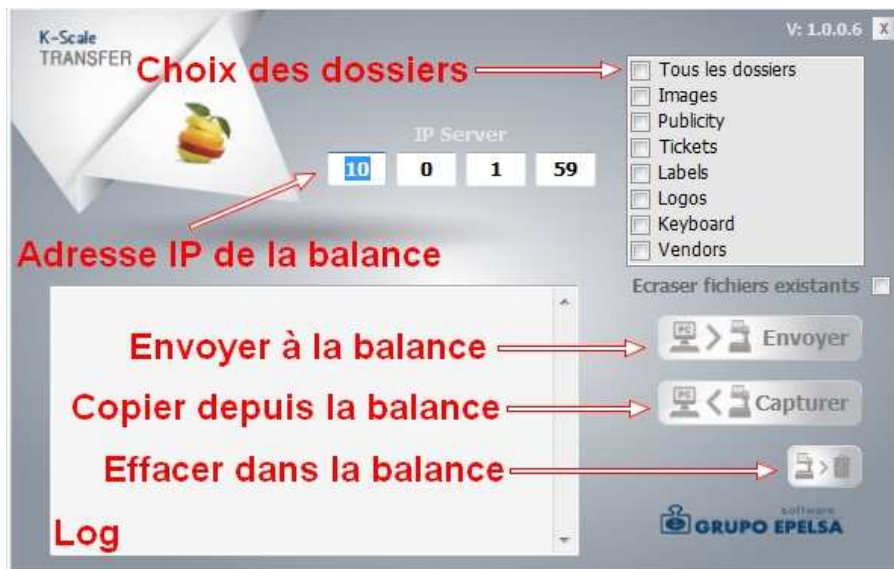
Ce fichier est créé automatiquement lorsque l'application est fermée (si l'adresse IP a été saisie manuellement).

4. Fonctionnement

a. Général

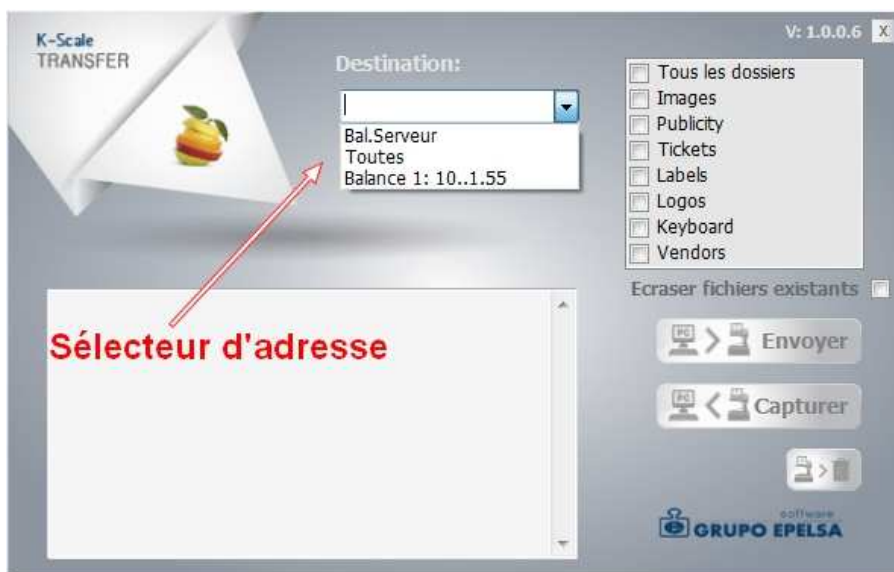
L'apparence de la fenêtre varie en fonction du mode de travail choisi. Il existe différentes configurations :

- Fenêtre sans base de données Hydra Touch Lite associée.



- Fenêtre avec base de données Hydra Touch Lite associée.

L'apparence est très similaire à la précédente, mais un sélecteur permet de choisir l'adresse à utiliser pour la communication et l'envoi des fichiers. Les différentes balances existantes dans la base de données Hydra sont affichées, et il est possible de communiquer avec la balance serveur ou toutes les balances du réseau.



- Utilisation par paramètres de démarrage.

Une fenêtre indiquant le résultat des communications est affichée.



b. Lancement de l'application

Au démarrage l'application vérifie si l'existence des dossiers contenant les fichiers à envoyer. S'ils n'existent pas, elle crée les dossiers suivants:

- Images
- Labels
- Logos
- Publicity
- Tickets
- Keyboard
- Vendors

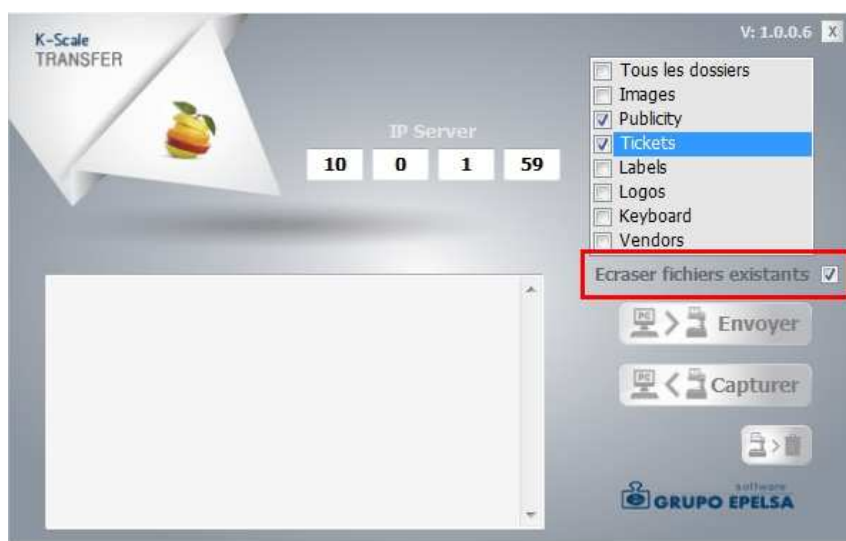
L'application vérifie ensuite s'il existe une base de données Hydra Touch dans le même dossier, si c'est le cas, elle lit l'information présente dans la base et active la boîte de dialogue permettant de choisir l'adresse d'envoi. S'il n'y a pas de base de données Hydra Touch, la case de saisie standard permettra de saisir l'adresse IP de la balance de destination.

Dans la fenêtre de droite, on pourra choisir les dossiers à actualiser, et si l'on souhaite écraser les fichiers existants (pour le transfert et la capture). Si la case n'est pas cochée, si un ou plusieurs fichiers existent déjà dans la balance de destination, il(s) ne sera/seront pas écrasé(s).

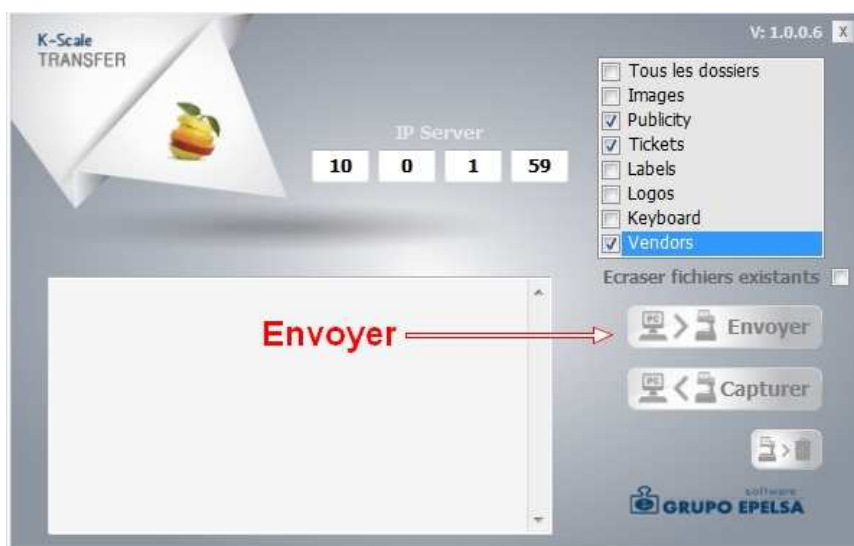
c. Envoi des fichiers aux balances

Permet d'envoyer des fichiers vers les balances. Le fonctionnement est le suivant :

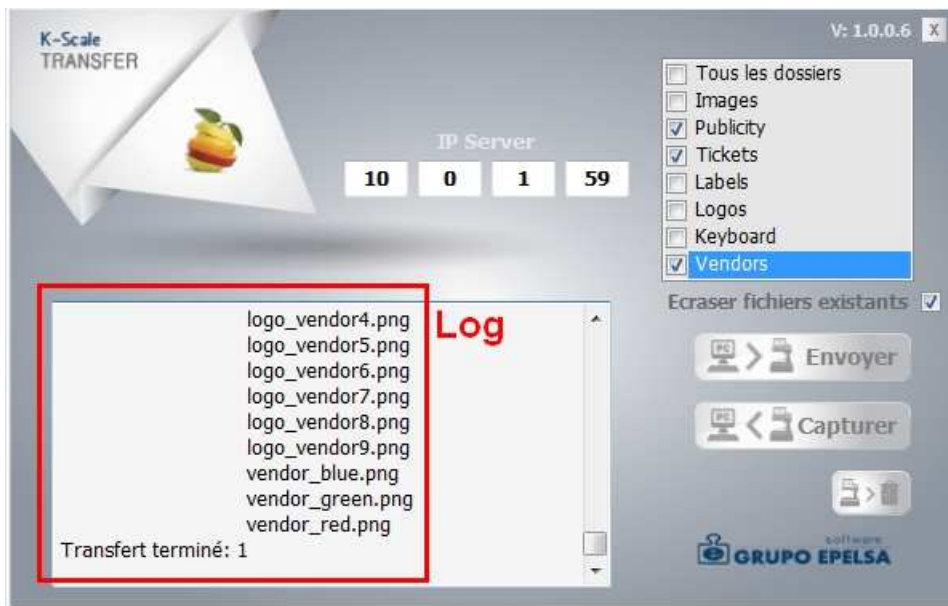
1. Choisir la balance de destination vers laquelle envoyer les fichiers (par le sélecteur d'adresse ou en saisissant l'adresse IP de la balance de destination).
2. Choisir les dossiers concernés.
3. Choisir si les fichiers portant le même nom doivent être écrasés ou non.



4. Appuyer enfin sur le bouton de transfert pour débiter l'envoi des fichiers.



Lors du transfert, la fenêtre de log affiche le progrès de la communication:



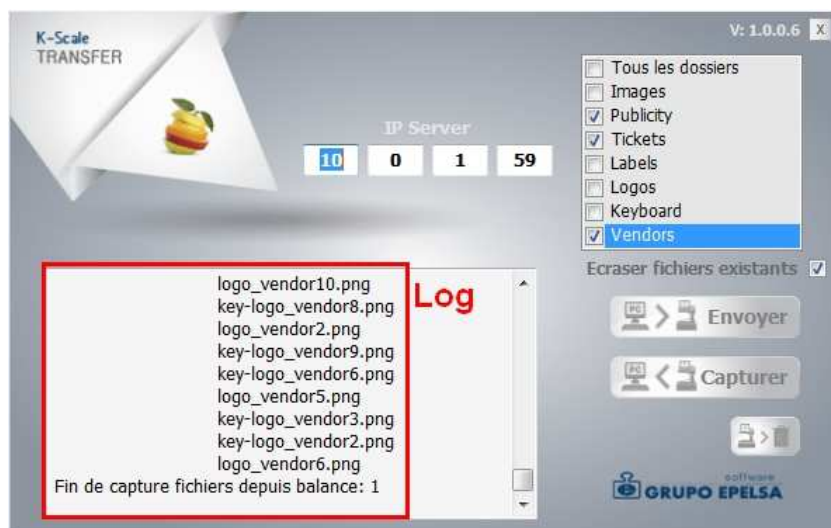
d. Capture de fichiers depuis les balances

Permet de récupérer les fichiers existants dans la balance. Le mode opératoire est sensiblement le même que pour le transfert de fichiers.

1. Choisir la source des fichiers (la balance origine).
2. Choisir les dossiers concernés.
3. Choisir si les fichiers portant le même nom doivent être écrasés ou non.
4. Appuyer enfin sur le bouton de capture pour débiter la copie des fichiers.



Lors du transfert, la fenêtre de log affiche le progrès de la communication.



e. Effacement des fichiers dans la balance

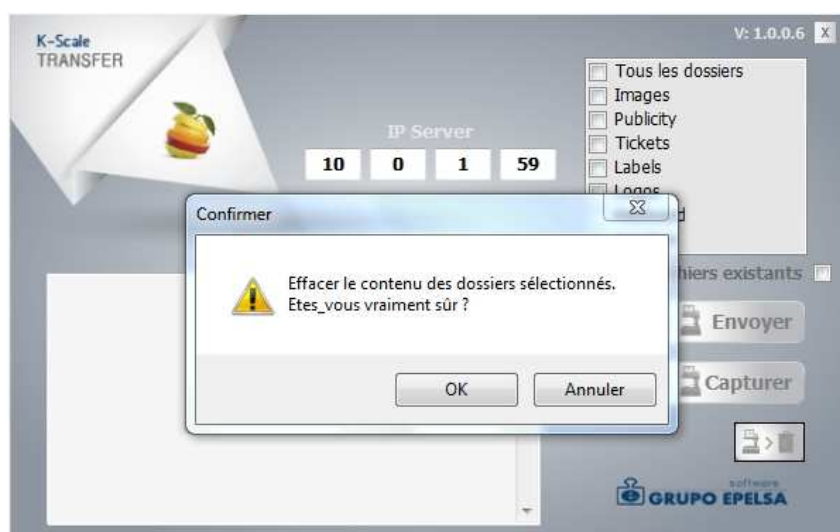
Permet d'effacer les fichiers présents dans la balance. Cette fonction permet par exemple d'assurer que le contenu des dossiers sera identique sur le PC et sur la balance (en effaçant au préalable le contenu des dossiers de la balance). Pour cela il suffira de copier les fichiers vers le PC pour pouvoir les modifier, effacer ensuite dans la balance puis renvoyer à partir du PC.

Le mode opératoire est sensiblement le même que pour le transfert et la recopie de fichiers.

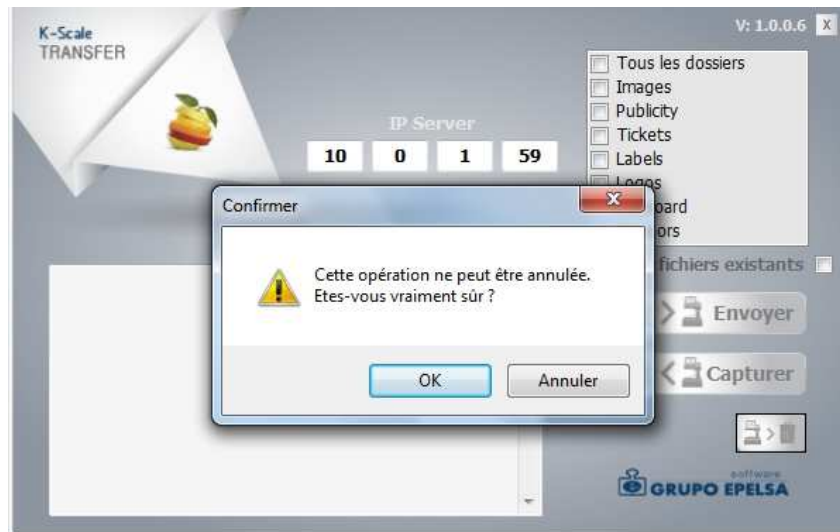
1. Choisir la balance dans laquelle effacer les fichiers.
2. Choisir les dossiers concernés.
3. Appuyer enfin sur le bouton Effacer.



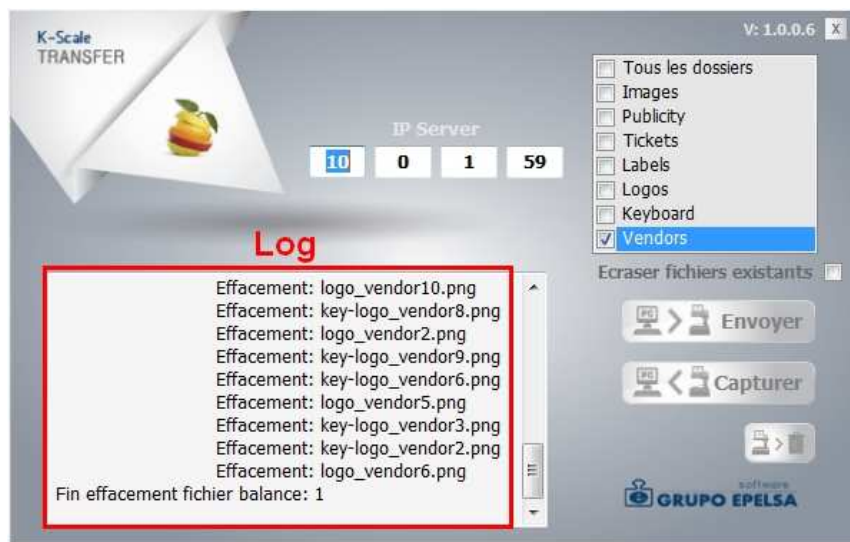
4. L'opération étant irréversible, le programme demande deux confirmations avant de procéder à l'effacement.
 - o 1^{ère} Confirmation.



○ 2^{ème} Confirmation.



Si les deux messages de confirmation sont validés, la fenêtre de log affiche le progrès de des effacements.



f. Paramètres de démarrage

Sans paramètres, Transfer affichera la fenêtre expliquée précédemment.

Pour utiliser les informations présentes dans HYDRA, il est nécessaire que l'Exe soit situé dans le même dossier que la base de données.

Syntaxe

TransferKScale [\\ipDest] [-dir [Directories]] [-o] [-h]

Paramètres

\\ipDest: Adresse IP de destination. Options d'envoi:

- \\ip.....Envoi à une IP précise.
- \\ServerEnvoi à la balance serveur enregistrée dans la BDD Hydra.
- \\All.....Envoi à toutes les balances TouchScale ou K-Scale dans la BDD Hydra.

-dir: précise que les répertoires qui suivent doivent être envoyés. Si la commande est absente, tous les dossiers sont envoyés par défaut..

Directories: Dossiers à copier, séparés par un espace ' '.

-o: Indique si les fichiers déjà existants doivent être écrasés si les noms sont les mêmes. Si cela n'est pas spécifié, les fichiers déjà présents ne seront PAS écrasés.

-h: Indique si la fenêtre de log doit être affichés ou pas. Si cela est spécifié, la fen^tre ne sera PAS affichée, et l'application se fermera automatiquement après la fin de la communication.

Exemple de paramètres de démarrage:

- Envoi de tous les dossiers à la balance serveur, sans afficher la fenêtre:
 - TransferKScale \\Server -h
- Envoi des dossiers Images, Labels et Logos à toutes les balances, en écrasant les fichiers contenus dans la balance de destination..
 - TransferKScale \\All -dir Images Labels Logos -o