

## NOTICE INSTALLATION APPLICATION MARGES

Un clavier PC avec prise USB et une Clé USB sont recommandés.

Branchez le Clavier et la Clé USB

La Clé USB peut contenir les programmes d'installation de la Mise à Jour du Programme ScalePos, de l'application « Install Externo », du programme d'installation d' « HydraTouch » et les copies de sécurité.

Il faut au préalable avoir fait une mise à jour du programme SCALEPOS pour passer de la version 3.0.0.4 du client à la dernière version 3.0.0.6. : Voir notice appropriée.

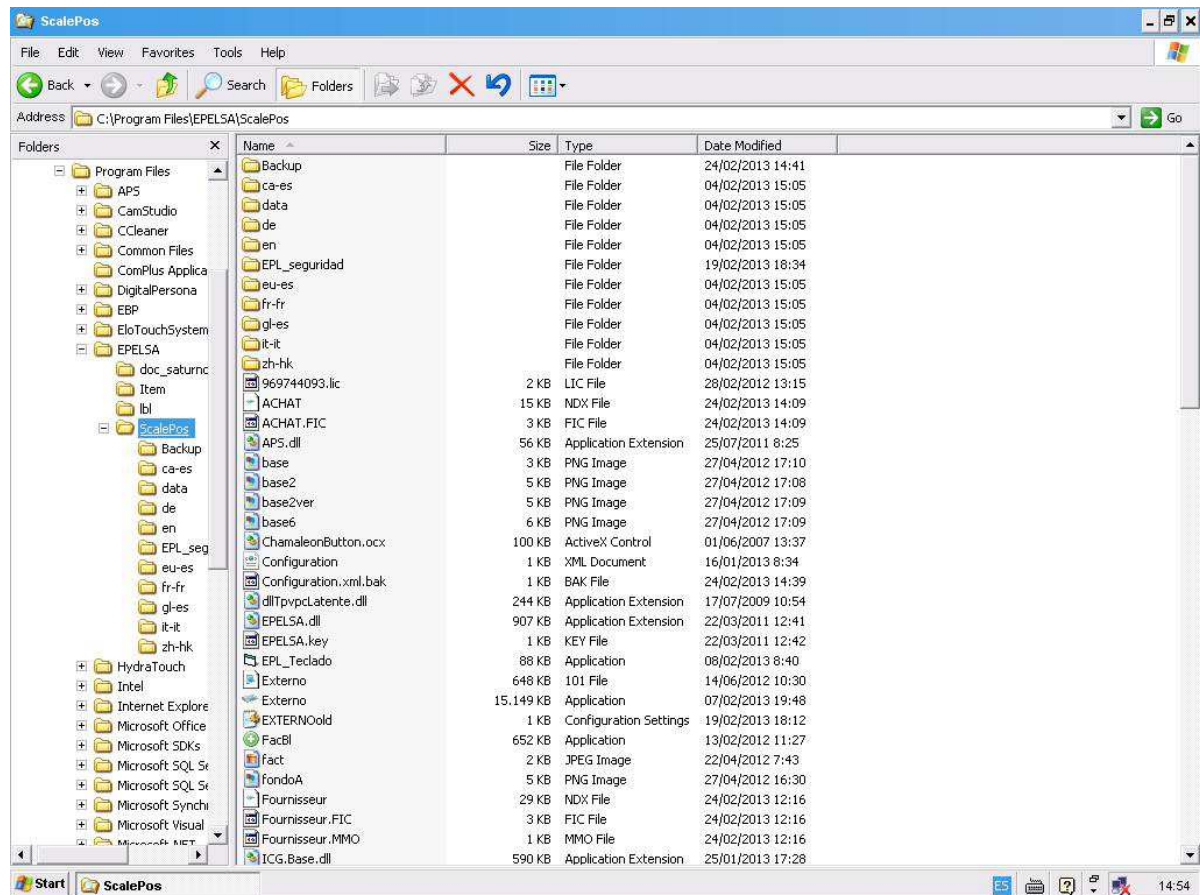
Avant de faire la mise à jour du programme il est conseillé de faire un copie de sécurité dans la Clé USB : Pour cela cliquer sur « Options » puis « Programmations » puis « Copie de sécurité » puis « Copie de sécurité » et choisissez le support. Copie dans Clé USB recommandée.

Après la mise à jour du programme ScalePos faire une nouvelle copie de sécurité.

### Procédure installation HydraTouch et Application Marges

Quitter le programme Scalepos.

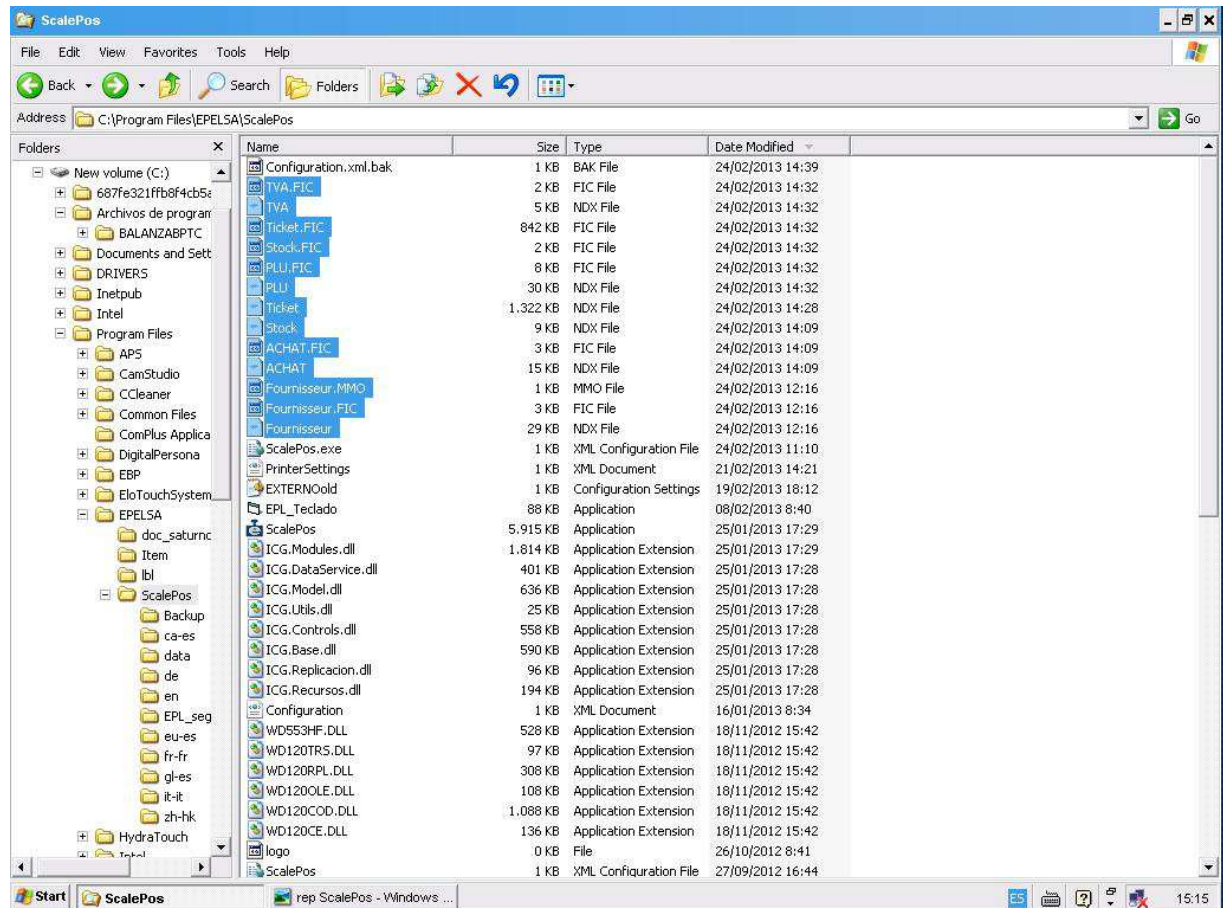
Avec l'explorateur Windows Ouvrir le répertoire C:\Program Files\EPELSA\ScalePos



Désinstaller l'application Externo : Pour cela lancer l'application « unins000 » qui se trouve dans le répertoire ScalePos répondre Oui pour désinstaller l'application puis OK pour finir.

Faire un tri des fichiers du répertoire ScalePos par Ordre de date décroissante. Sélectionner les fichiers FIC, NDX et MMO (images ci-dessous) et les effacer.

**Attention : Ne pas effacer Configuration.xml.bak ni ScalePos.exe**



Aller dans Start, Settings, Control panel : Cliquer sur Add remove programs, désinstaller Hydratouch, répondre oui et oui à tout, enfin cliquez OK

Fermer les fenêtres.

Avec l'explorateur, effacer le répertoire Hydratouch du répertoire Program Files

Installer Hydratouch de nouveau : Cliquer sur Start, Run puis browse pour sélectionner le setup de HydraTouch et enfin open et OK puis Oui pour installer et suivez les étapes par défaut à l'écran et enfin cliquer sur Terminer.

Laisser l'ordinateur redémarrer et attendre que le programme SCALEPOS démarre

Quitter le programme SCALEPOS et démarrer HYDRA : Choisir la langue, cliquer sur accepter.

Cliquer sur Rayons et Balances

Créer rayon1 et balance1 renseigner adresse IP 127.0.0.1, cocher serveur,

Cliquer sur Utilitaires, puis sur « Captura Datos servidora » répondre Oui et OK pour remonter la base de données de la balance puis sur Quitter à la fin de la remontée.

Cliquer sur « Recevoir tickets » attendre la fin de réception et quittez.

Copiez et collez les fichiers bat SYNCH et REC\_TOT dans le répertoire de HydraTouch, puis créez de raccourcis de ces 2 fichiers et mettez-les sur le bureau.

Installez l'application Externo : Cliquer sur Start, Run puis browse pour sélectionner le setup Install Externo et enfin open et OK et cliquer sur « Suivant »..

Choisissez le répertoire d'installation C:\Program Files\EPELSA\Scalepos (si à la suite il est écrit Externo effacer ce mot et cliquer sur « Suivant » . Répondre Oui au message que ce dossier existe déjà

Suivre les autres étapes et cliquer sur « Terminer ».

Attendre l'ouverture du programme Marges (cela peut durer quelques minutes) Il faut que l'horloge en haut à droite de l'écran soit affichée et en fonctionnement et que la liste des PLU's soit affichée.

Fermer la fenêtre

Lancez SCALEPOS, puis allez dans Options, puis Programmations

Lancez l'application Externo en cliquant sur le bouton « Externo » en bas à droite de l'écran.

Attendez quelques minutes pour que l'écran soit affiché avec sa liste de PLU's et l'horloge comme indiqué ci-dessus.

Faire un achat d'un produit.

Quitter l'application en fermant la fenêtre achats et la fenêtre principale.

Faire une vente avec le produit acheté.

Si au moment de demander l'impression du ticket, le message série et n° de document indéterminé apparaît, aller dans programmations , Mode opératoire et renseigner la case « série » à 1 et tapez « Entrée », sans renseigner la case numéro.

Retourner en mode travail et imprimer le ticket.

Quitter le programme SCALEPOS.

Lancer la réception de tickets en double cliquant sur le raccourci REC\_TOT.

Dès que l'opération est finie lancer le programme SCALEPOS, puis allez dans l'écran « programmations » et cliquer sur le bouton « Externo » en bas droite de l'écran.

Après 2 à 3 minutes dès que l'écran principale s'affichera au complet, vous devez pouvoir retrouver votre vente et sa marge sur la partie droite de l'écran et interroger le stock.

## **NOTICE D'UTILISATION APPLICATION MARGES**

**Ecran principal** : Affiche Liste articles et Ventes avec calcul marge s'il y en a.

Cet écran permet d'imprimer (Θ) le rapport des recettes par période de temps donné.

Si vous choisissez un jour il faudra rentrer la date avec le Clavier tactile du Sous Menu Outils. Il faut rentrer la date selon la syntaxe jjmmaaaa sans séparateurs ni espaces.

Pour imprimer cliquer sur l'icône imprimante à droite de la date. Puis choisissez le type de fichier sous lequel vous voulez sauvegarder votre fichier impression pdf excel ou word.

**Les Sous Menus du Menu à utiliser sont : Stock et Outils**

### **Stock**

Les options à utiliser de ce sous menu sont :

#### **Achat de marchandises**

Afficher le stock en cours, il faut faire un achat pour avoir pouvoir afficher le stock. Il n'y a pas de stock calculé négatif. Si le stock est terminé et on continue à faire des ventes sur le même article. Le stock reste au dernier mini calcul positif mais le calcul de marge continue à se faire.

**Imprimer une partie du stock.**

### **Outils**

Les options à utiliser de ce sous menu sont :

#### **Clavier tactile**

#### **Calculatrice**

#### **(Θ) Configurer l'imprimante**

Pour lancer une impression il faut toujours configurer l'imprimante avant.

Choisissez imprimante Back O, choisissez format A4