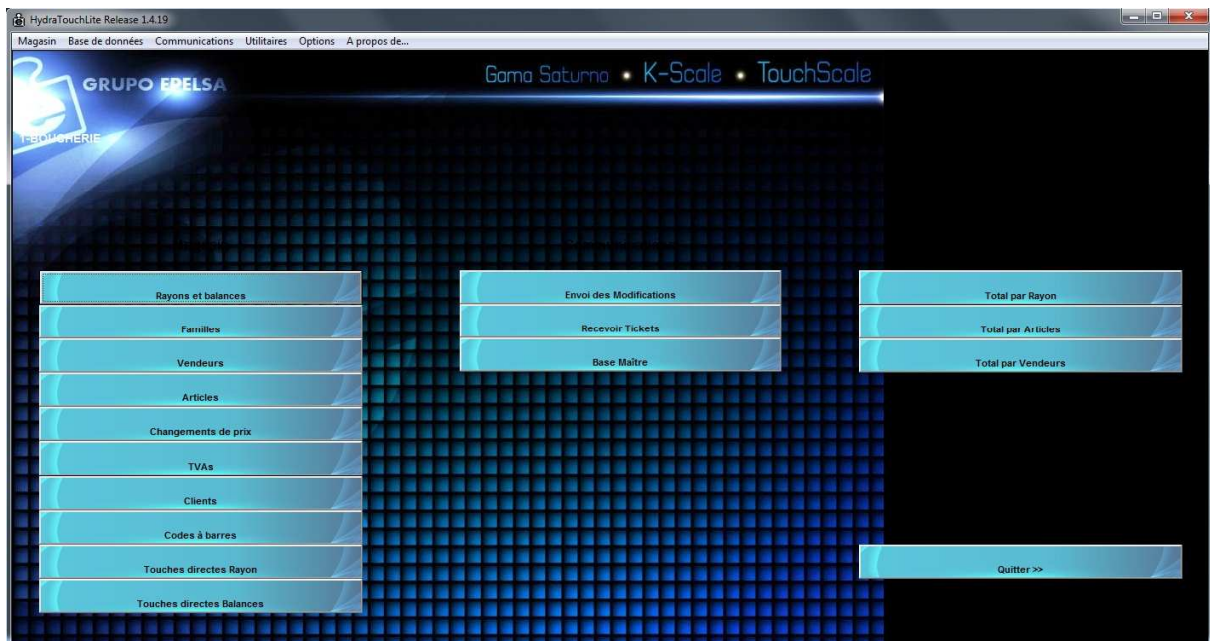


HYDRA TOUCH LITE

Notice d'installation et utilisation simplifiée



Sommaire

1 - INSTALLATION.....	3
2 – CREATION RAYON ET BALANCE.....	13
3 – CREATION FAMILLES	16
4– CREATION ARTICLES.....	17
5 – COMMUNICATION	19
6 – CONTROLER LA CONNEXION.....	21

1 - Installation

Caractéristiques matérielles minimales requises pour l'installation et l'utilisation du logiciel HYDRA TOUCH LITE

- Système d'exploitation : **Windows® XP/Vista/Seven/8**
- Ordinateur :
 - Compatible PC**
 - Processeur **Pentium II** ou supérieur.
 - Vitesse du processeur **500 Mhz** ou supérieur (1 Ghz et 512Mo RAM recommandés)
 - Lecteur CD-ROM** 2x ou supérieur
 - Ecran **VGA** ou supérieur.
 - Carte ETHERNET** 10 ou 100 Mbits 10base-T
- Optionnel :
 - Imprimante compatible PC
 - Connexion Internet

L'installation du logiciel implique de disposer des droits d'administration sur les systèmes d'exploitation postérieurs à Windows XP.

Avant d'installer **HYDRA TOUCH LITE**, il est nécessaire d'installer le connecteur MY SQL (**mysql-connector-odbc-5.1.11-win32**). Si vous installez des versions successives d'HYDRA TOUCH LITE il ne sera pas nécessaire de ré installer MySQLConnector.



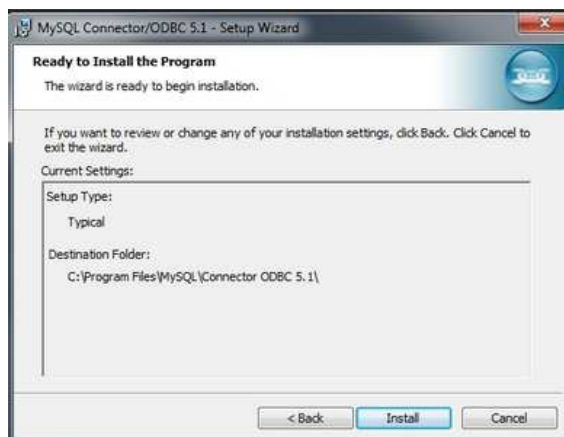
Clicker sur **Next**



Clicker sur « **I accept the...** » puis **Next**



Clicker sur **Next**

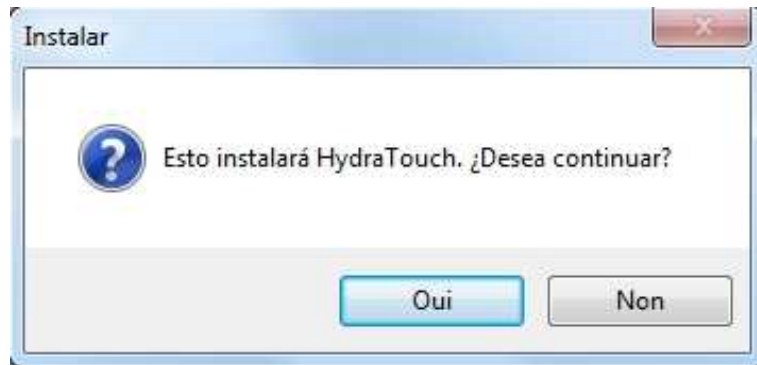


Clicker sur **Install** puis attendre la fin de l'installation



Clicker enfin sur **Finish**

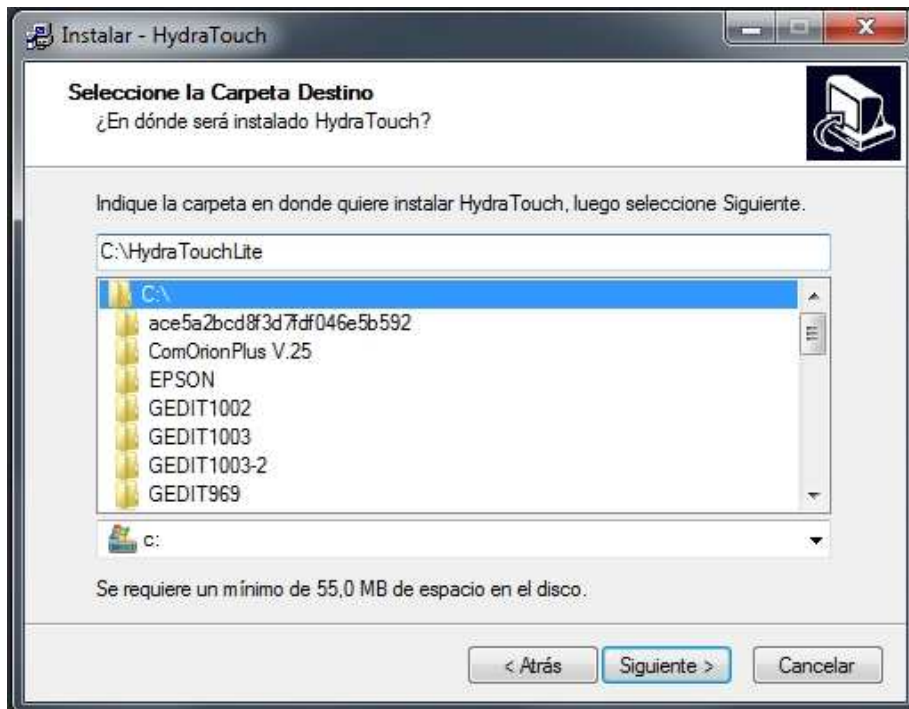
Une fois le MySQLConnector installé, vous pouvez passer à l'installation d'HYDRA TOUCH LITE.



Valider en cliquant sur **Oui**.

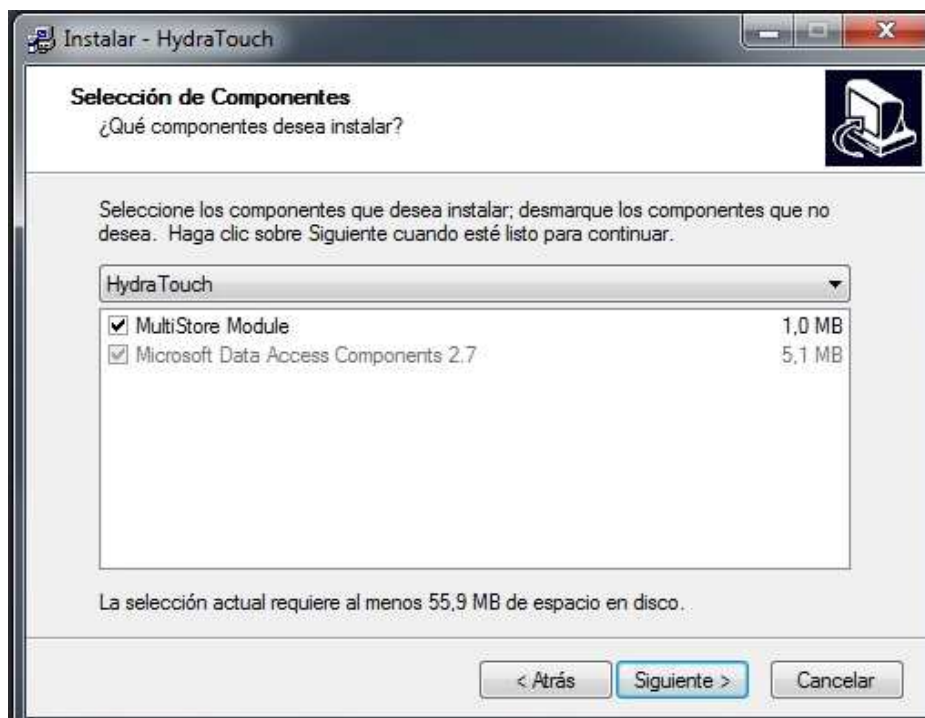


Il est recommandé de fermer toutes les applications en cours d'exécution avant cliquer sur **Siguiente**.

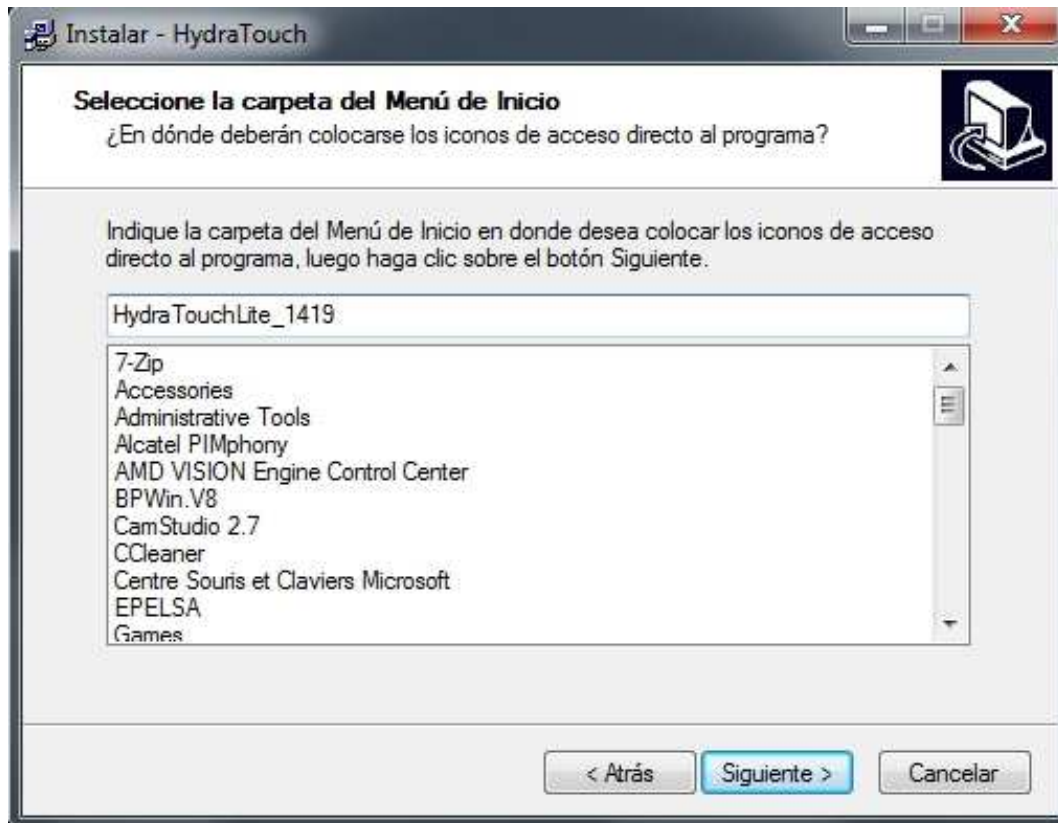


Valider ou modifier le chemin d'installation avant de cliquer sur **Siguiete**.

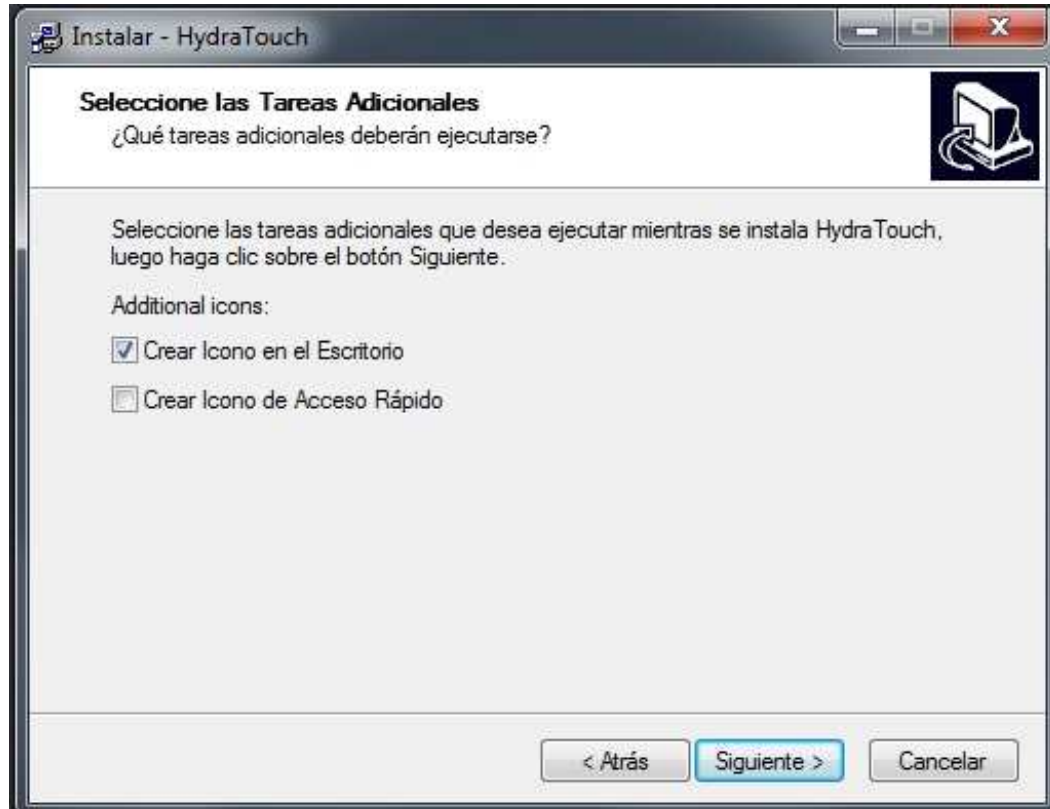
ATTENTION : sur les systèmes d'exploitation postérieurs à XP (comme Windows 7 ou 8), il est recommandé de **NE PAS** installer le logiciel dans le dossier par défaut (C:\PROGRAM FILES\) mais dans un dossier propre à la racine du disque (comme ci-dessus C:\HydraTouchLite).



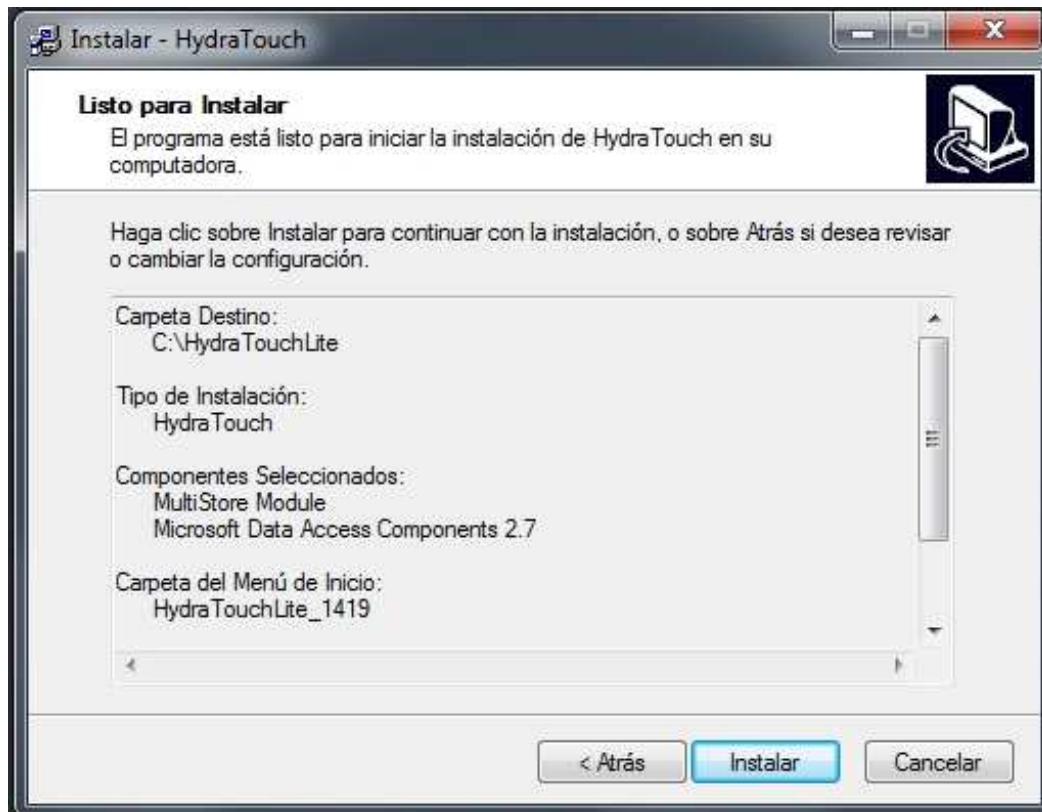
Cocher l'option **MultiStore Module** pour pouvoir gérer **plusieurs Magasins/Bases de données/Client** puis Cliquer sur **Siguiete**.



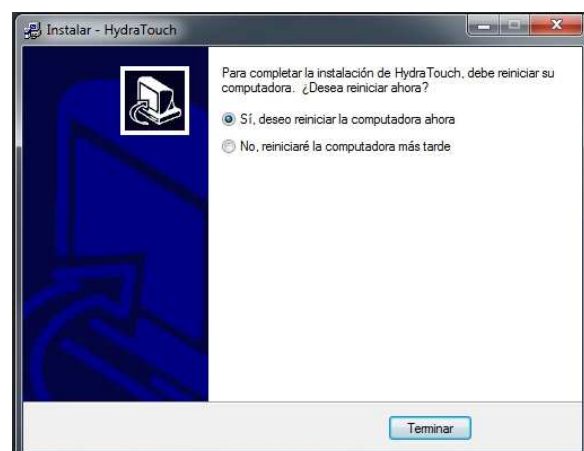
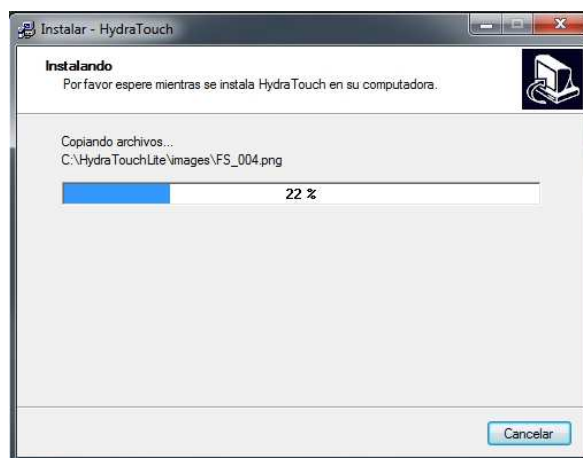
Sélectionner l'emplacement dans le menu Démarrer puis cliquer sur **Siguiente**.



Choisir de créer un icône sur le bureau et/ou la barre de tâche puis cliquer sur **Siguiente**.



Cliquer enfin sur **Instalar** pour démarrer la copie des fichiers



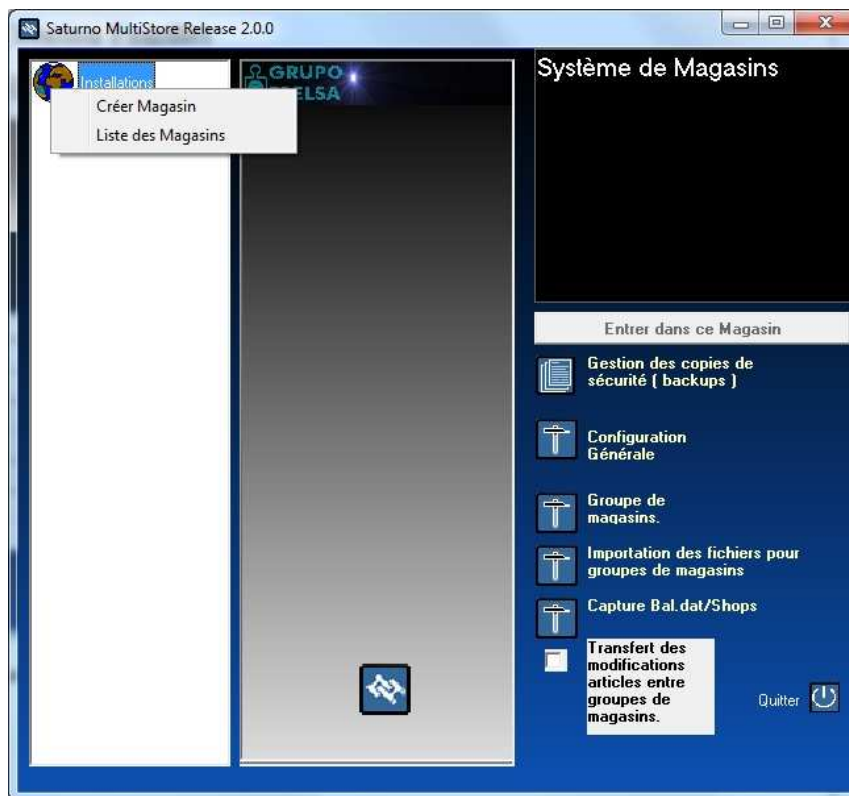
Une fois l'installation terminée, vous devrez redémarrer l'ordinateur en cliquant sur **Terminar**.



Au premier démarrage du logiciel, cliquer sur le drapeau **Français** afin de choisir la langue utilisée par le logiciel (il peut être utile de fermer puis relancer le logiciel pour bien charger les textes correspondants)



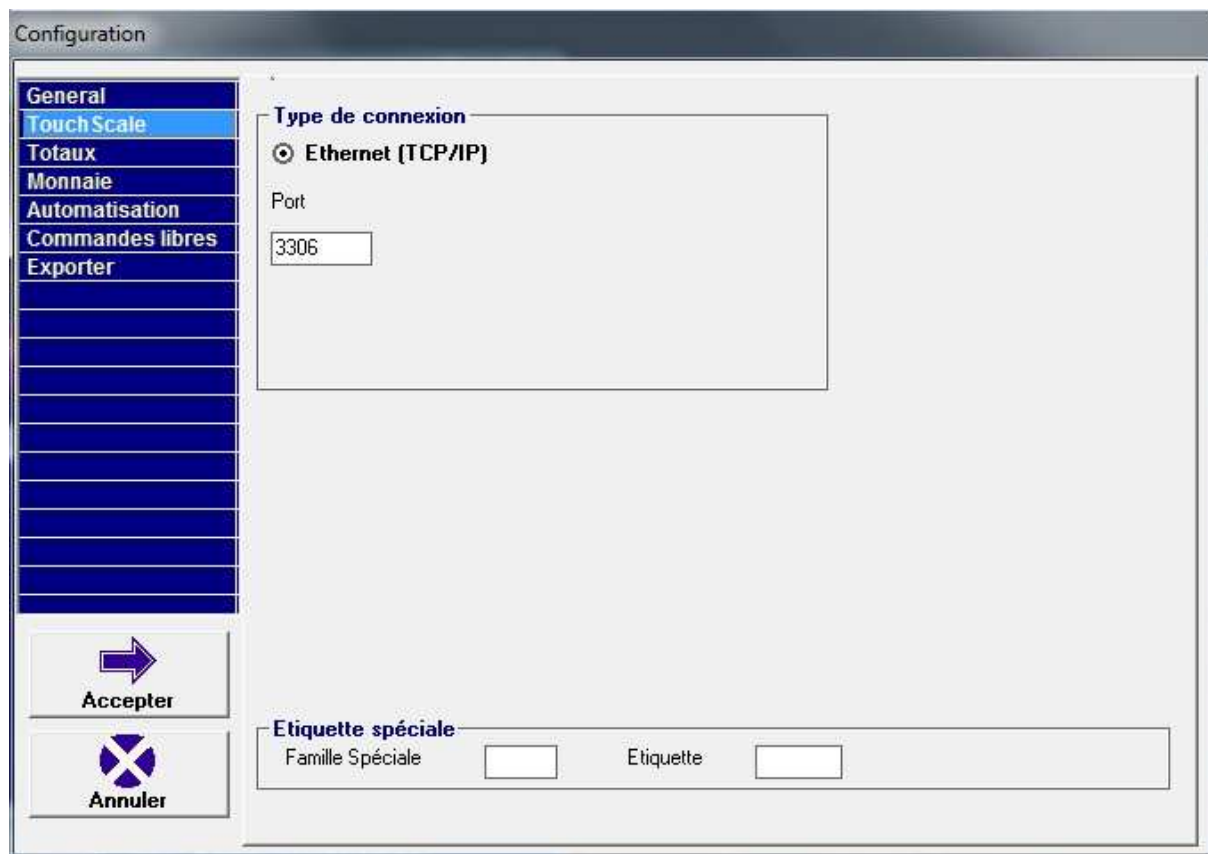
Créer un nouveau Magasin (client/Base de données)



Click droit sur le globe terrestre puis **Créer Magasin**.

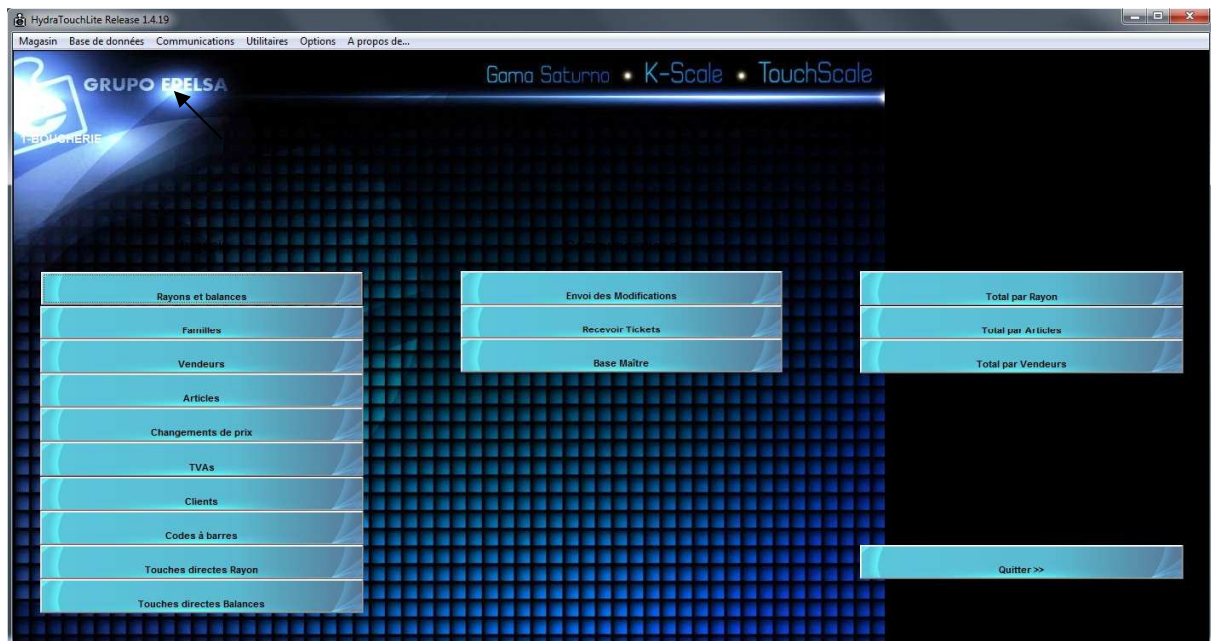


Renseigner les informations du Magasin et cliquer enfin sur **OK**.

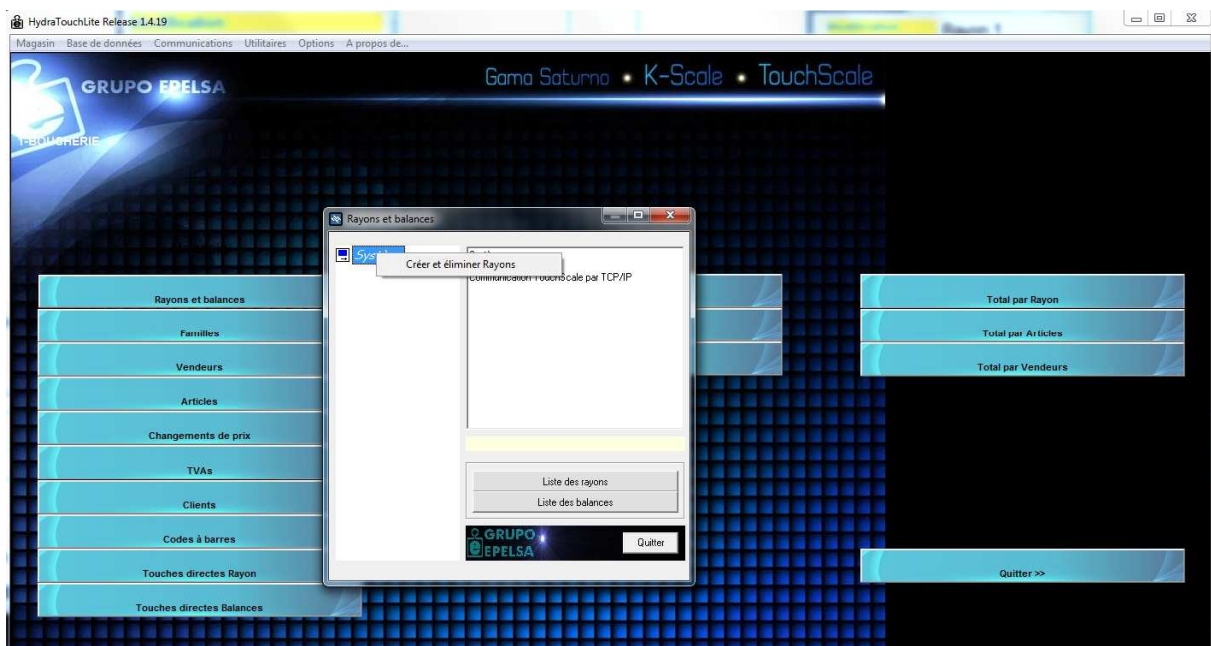


Dans L'onglet TouchScale, s'assurer que le port par défaut (3306) est bien choisi.

2 – Création Rayon et Balance



Pour débiter la Programmation, il est nécessaire de créer tout d'abord un Rayon (au moins) et une balance (au moins). Cliquer pour cela sur **Rayons et Balances**.



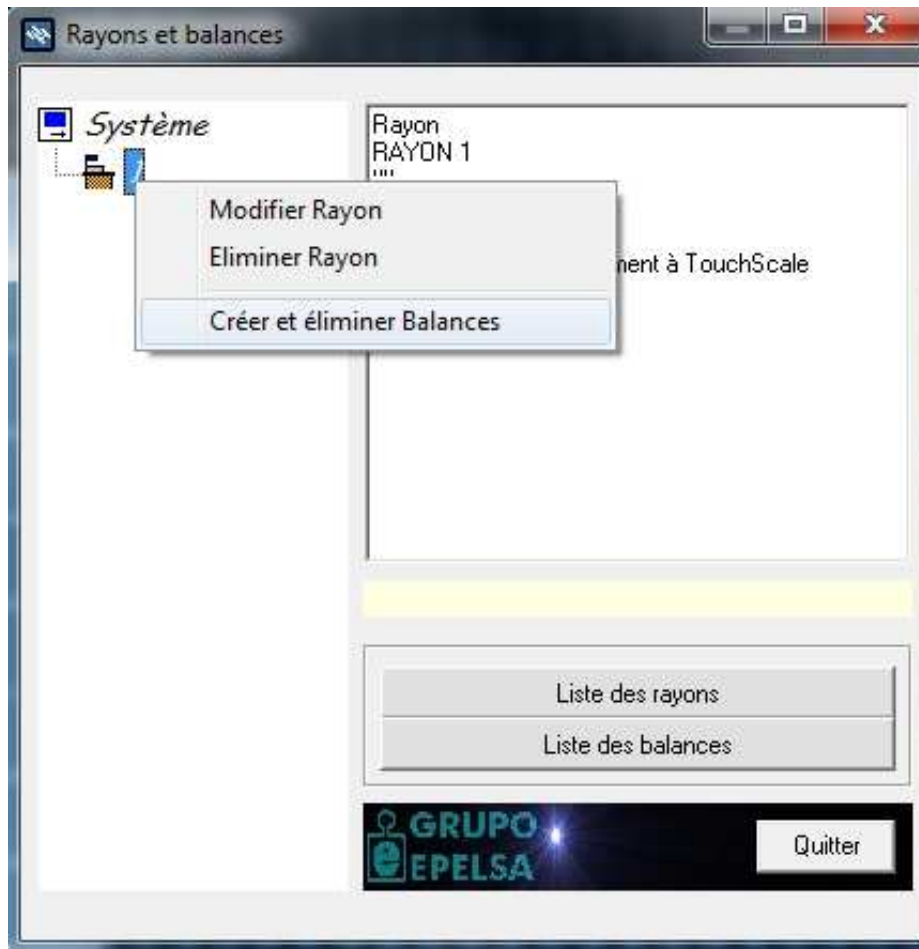
Effectuer un **click droit sur Système** puis choisir **Créer et éliminer Rayons**

The screenshot shows a software window titled "Gestion des rayons" with a close button in the top right corner. The main content area is titled "Nouvelle donnée" in blue text. Below the title, there are several input fields and dropdown menus:

- Numéro de Rayon:** A dropdown menu with the value "1" selected.
- Rayon Balance:** A text input field containing the value "1".
- Envoi articles à:** A dropdown menu with the value "TouchScale/K-Scale" selected.
- Nom:** A text input field containing the text "RAYON 1".
- Description:** An empty text input field.

Below these fields, there is a yellow horizontal bar and a dark blue banner with the logo "GRUPO EPELSA". At the bottom of the window, there are three buttons: "Ajouter", "Effacer", and "Quitter".

Programmer ensuite un **numéro de rayon** puis **une description** et cliquer enfin sur **Ajouter**

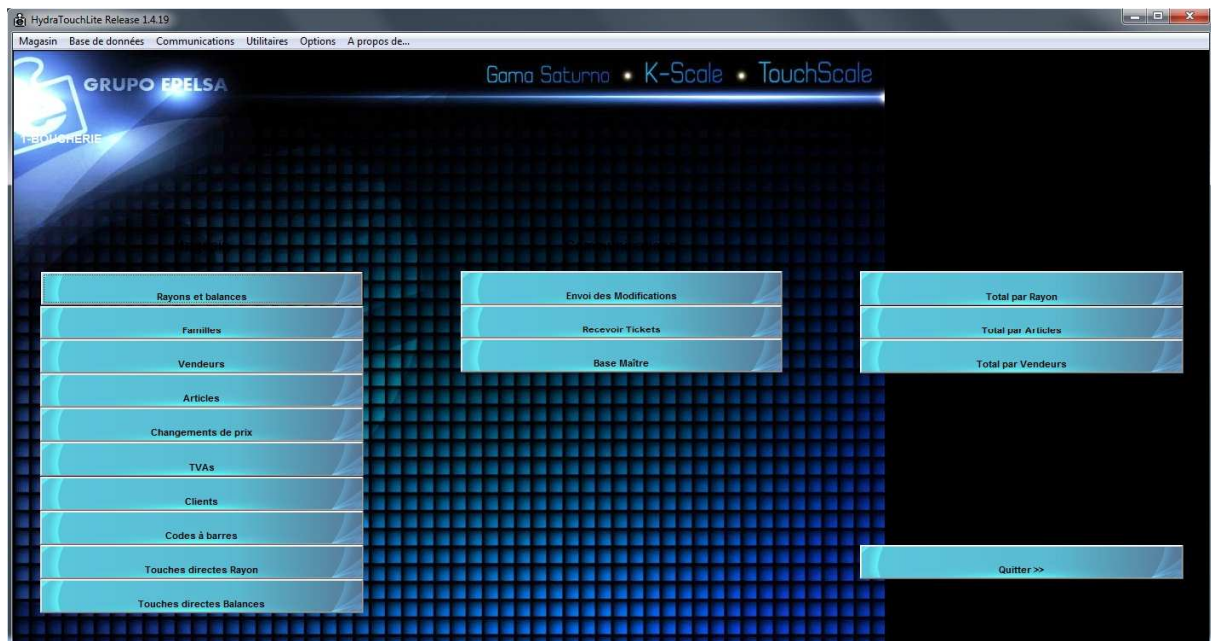


Effectuer ensuite un click droit sur l'icône du Rayon puis choisir **Créer et éliminer Balances**.



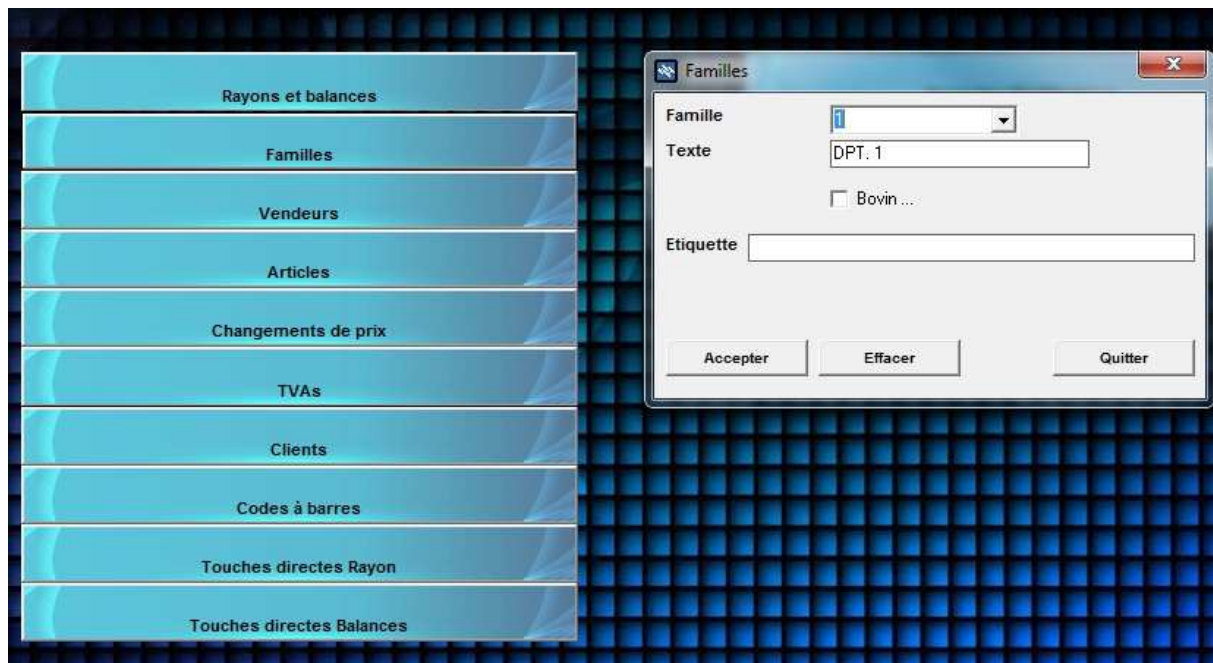
Programmer ensuite un numéro de balance, l'adresse IP de la balance correspondante, **cocher la case Serveur** puis une description et cliquer enfin sur **Ajouter**.

3 – Création Familles



Avant de programmer les articles, il est nécessaire de créer les familles dans lesquelles les articles seront rangés.

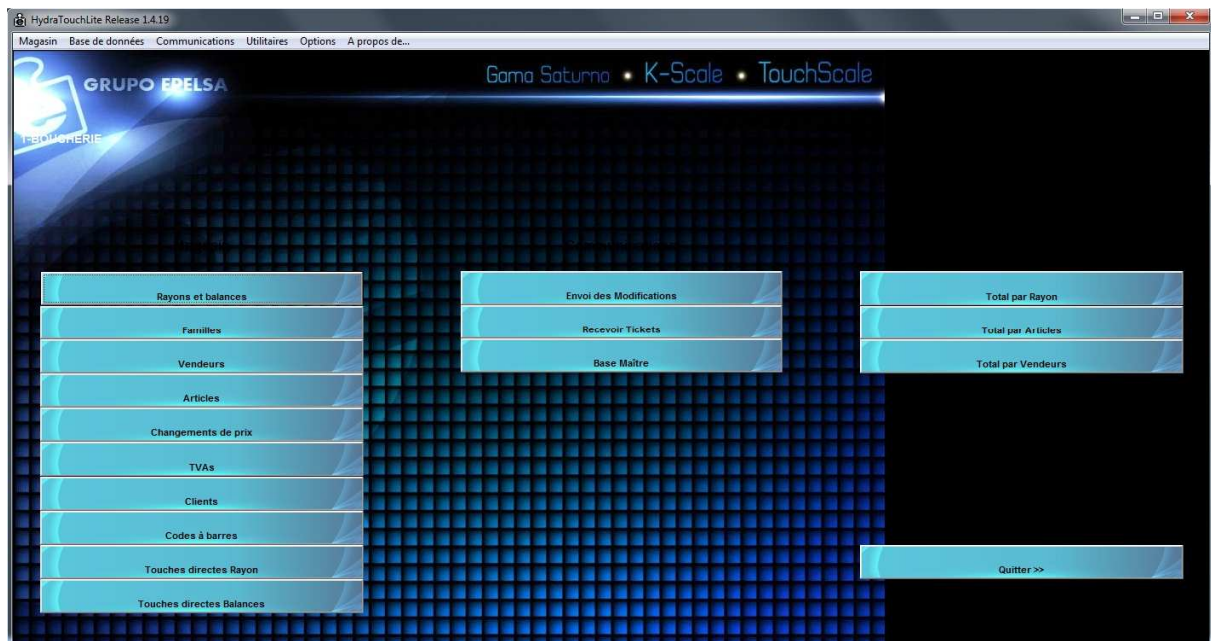
Cliquer sur la touche **Familles**



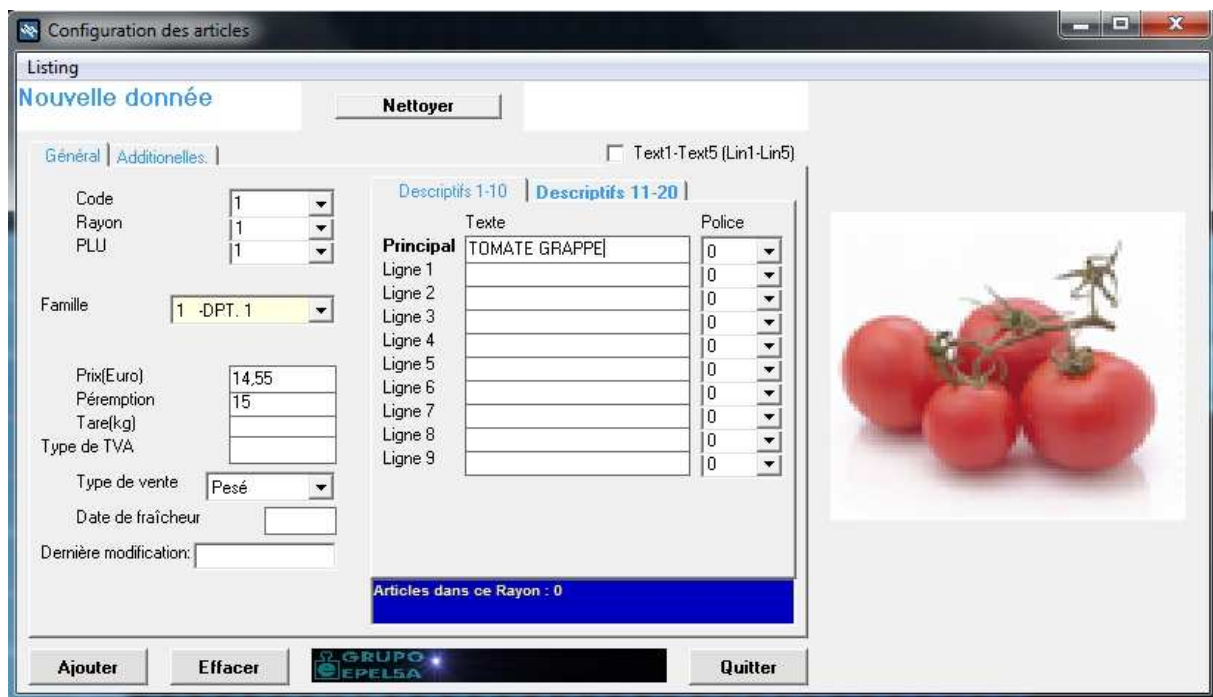
Programmer le **numéro de famille** puis **programmer son nom**.

Cliquer enfin sur **Accepter** pour créer la famille.

4- Création Articles



Une fois les familles créés nous pouvons passer à la création des articles.
Cliquer sur la touche **Articles**



Les données obligatoires à renseigner pour la création d'un article sont :

- Numéro de code
- Rayon d'appartenance de l'article
- Famille d'appartenance de l'article

Toutes les autres données peuvent être renseignées mais ne sont en aucun cas nécessaires.

ATTENTION : Hydra Touch Lite n'envoie pas d'images associées à l'article, seulement le lien vers le nom de l'image. Il est donc important si vous souhaitez utiliser cette fonction que les mêmes images soient enregistrées dans :

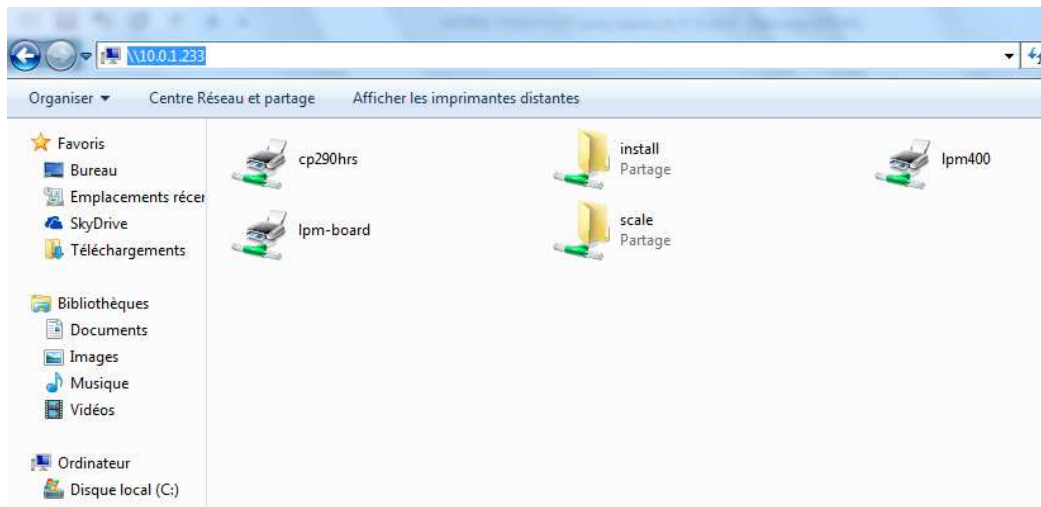
Le dossier **images** du dossier d'installation d'Hydra Touch Lite

Et

Le dossier **Scale/Ressources/Icons/items** de la balance

Pour accéder à ce dossier sur la balance, connecter celle-ci à votre ordinateur puis taper « \\ » suivi de son adresse IP dans une fenêtre explorateur.

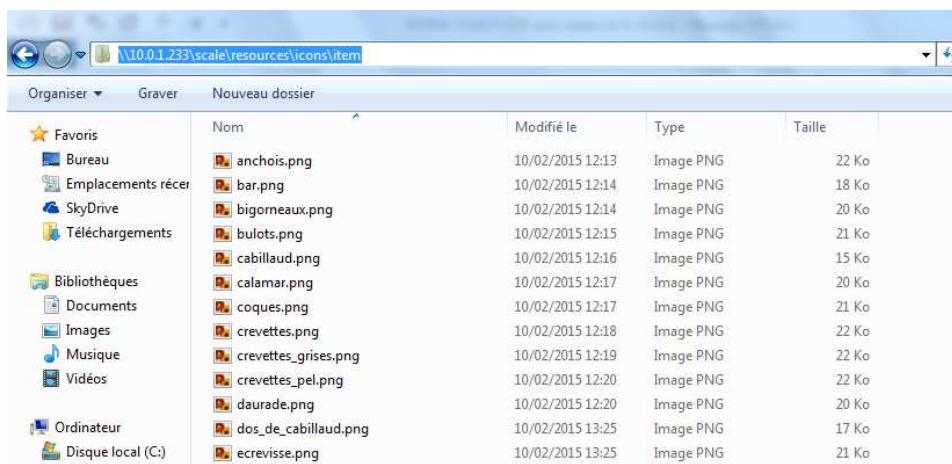
Par exemple :



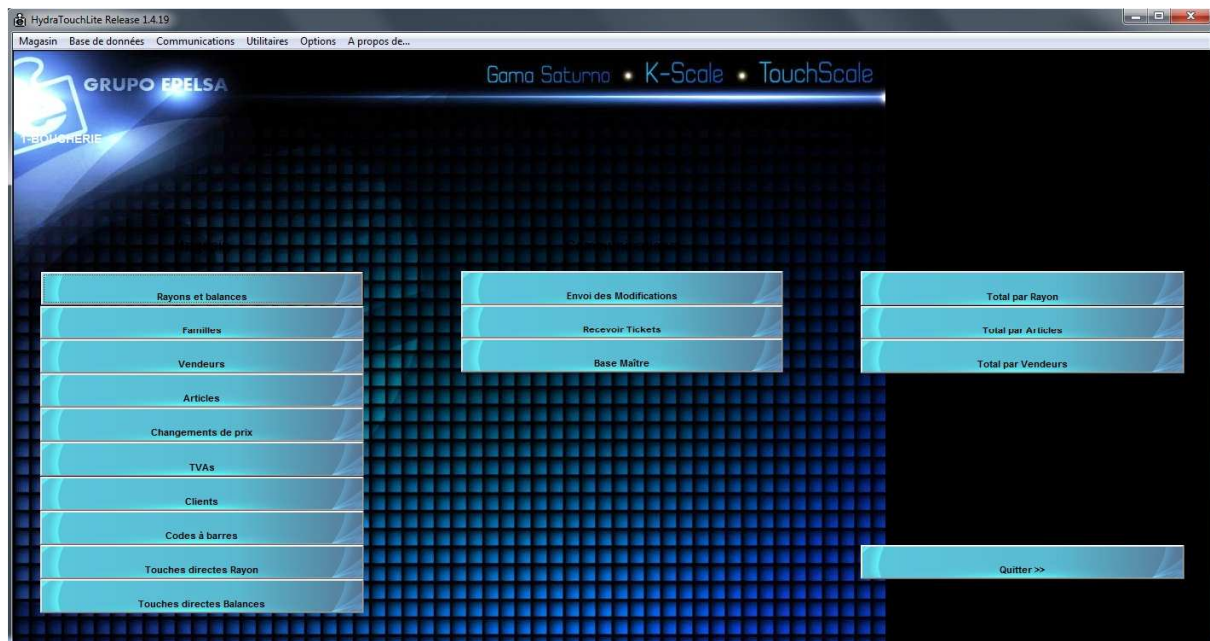
Puis cliquer sur SCALE puis RESSOURCES puis ICONS puis ITEMS (si un identifiant et un mot de passe sont demandés) :

Identifiant : **pcscale**

Mot de passe : **epelsa**

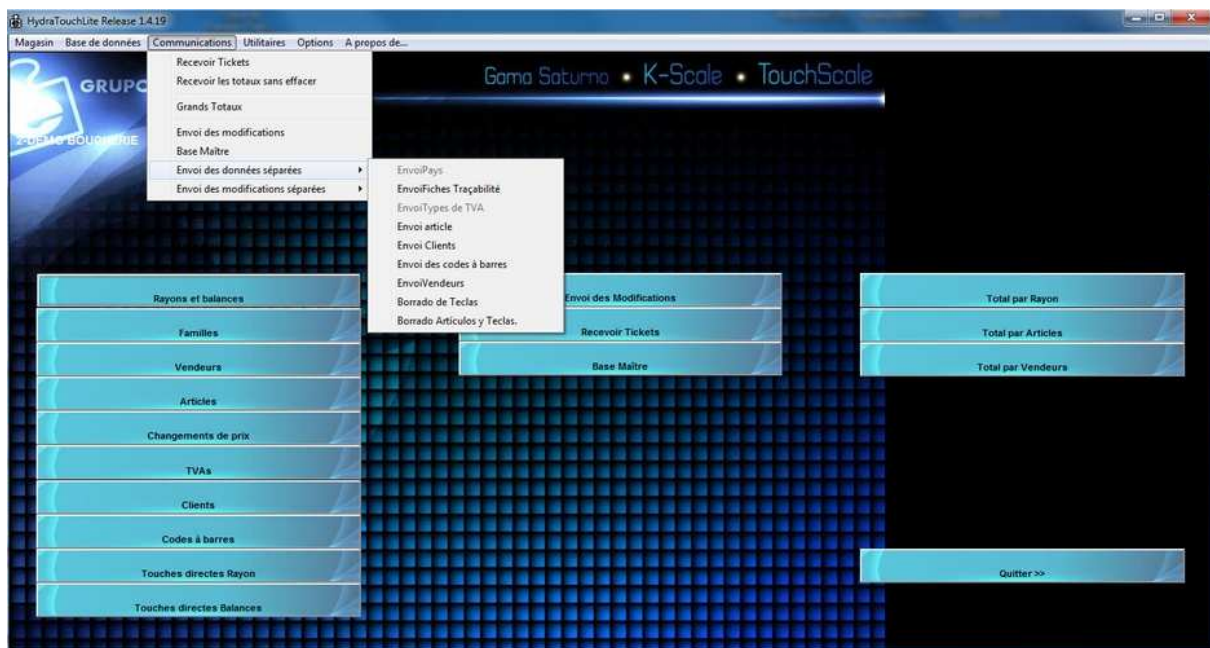


5 – Communication



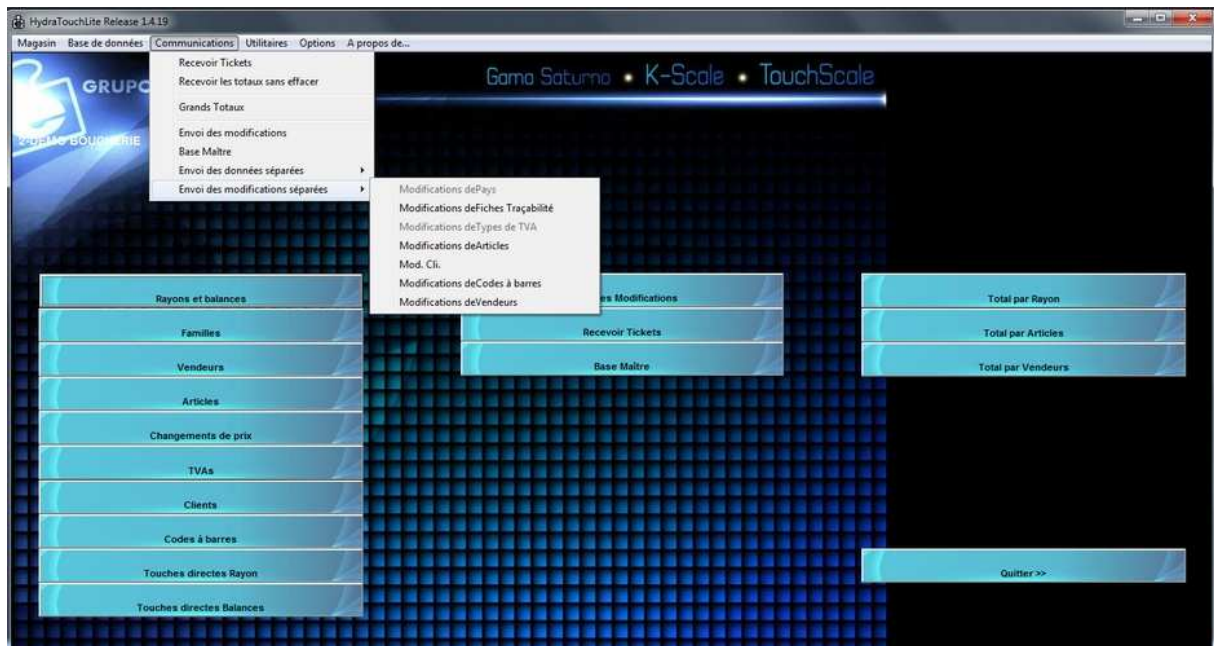
Trois boutons principaux permettent de communiquer avec la balance connectée :

- **Envoi des modifications** (permet de n'envoyer que les modifications effectuées depuis le dernier **Envoi Base Maître**)
- **Recevoir Ticket** (permet de remonter et de consulter les tickets imprimés sur la balance)
- **Base Maître** (permet d'envoyer la totalité des programmations)

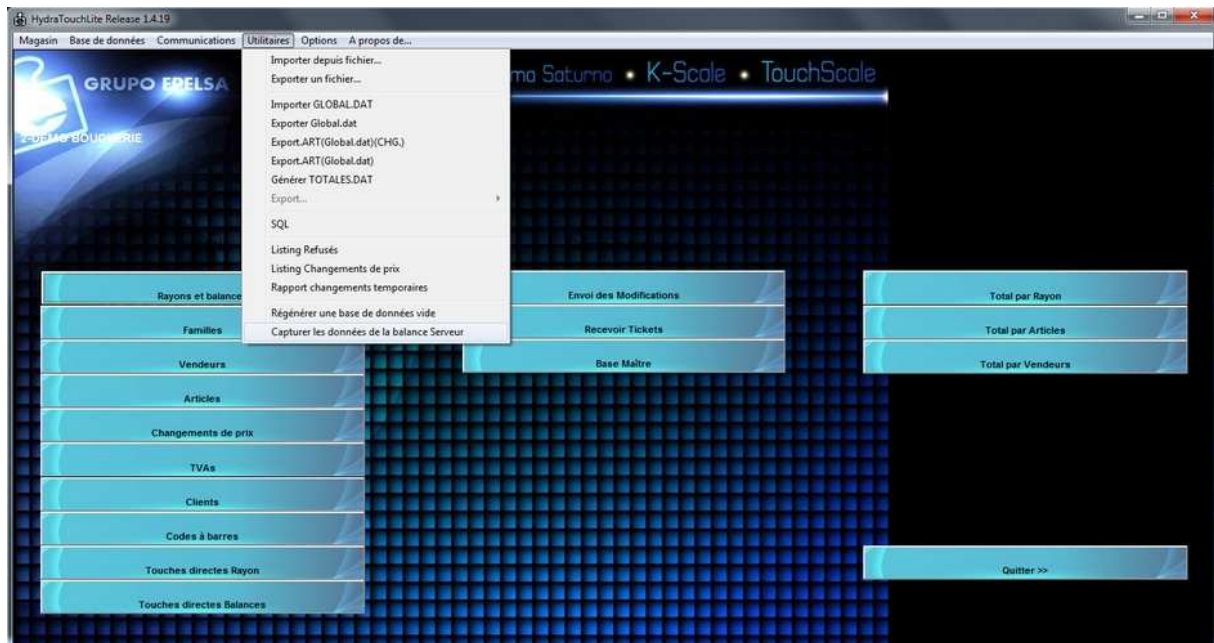


Parallèlement dans l'onglet **Communications**, il est possible d'utiliser la fonction **Envoi des données séparées**.

Celle-ci permet de n'envoyer que certaines données parmi les choix disponibles.



La fonction **Envoi des modifications séparées** permet de faire de même pour les données modifiées depuis le dernier Envoi Base Maître.



Dans l'onglet **Utilitaires**, la fonction **Capturer les données de la balance serveur** permet de remonter dans le logiciel les données contenues dans la balance connectée.

ATTENTION : L'utilisation de cette fonction implique le remplacement des données éventuellement déjà programmées par celles contenues dans la balance.

6 – Contrôler la connexion

Si le logiciel refuse de communiquer avec la balance :

A – S’assurer que l’adresse IP de la balance est bien dans le même domaine que l’adresse du PC.

Par exemple : si l'adresse du PC est 192.168.000.001 la balance pourra porter l'adresse 192.168.000.002 ou tout autre adresse différente de celle du PC et commençant par 192.168.000

B – S’assurer que le PING est correct entre le PC et la balance.

Pour effectuer un ping, ouvrir une session DOS :

Sous Windows XP : Une fois que vous êtes connecté, cliquez sur *Démarrer >>> Exécuter*. Ensuite, à côté de Ouvrir : tapez la commande CMD puis cliquez sur OK.

Sous VISTA/7/8 : *démarrer / rechercher les programmes et fichiers /*, tapez la commande CMD puis appuyez sur Entrée

Taper ensuite PING xxx.xxx.xxx.xxxx (où les x sont l'adresse de la balance)

C – Si l’adresse et le PING sont corrects, s’assurer que le firewall de Windows ne bloque pas les connexions. Si c’est le cas :

Option 1 – Désactiver le firewall

Option 2 – Ajouter une exception pour HYDRA TOUCH LITE port 3306

(La configuration du firewall se situe dans le **Panneau de Configuration**, option **Pare-feu Windows**. Attention, une configuration trop permissive peut entraîner des failles de sécurité plus ou moins importantes)