

Easy Q (Turn-o-matic)

Gestion des files d'attente.



Screen Easy Q

Mini PC pour affichage des files d'attente et publicités sur écran déporté.



Version préliminaire		04-07-2024
Rev-1	Version distribuable	05-07-2024
Rev-2	Changement photos	05-07-2024

Table des matières

Principe général.....	3
Configuration de la gestion de file d'attente sur la balance	4
Configuration EASY-Q	8
Configuration Screen EASY-Q.....	12



La configuration et la mise en service de ces options nécessitent de disposer d'un clavier et d'une souris USB.

Le SCREEN EASY Q nécessite un écran vidéo (connexion VGA ou HDMI) non fourni.

La communication entre les différents éléments (balance, EASY Q et SCREEN EASY Q) s'effectue via un réseau ethernet TCP-IP, il faudra donc disposer au minimum de trois ports disponibles pour connecter tous les périphériques.

Principe général



L'**EASY Q** permet une gestion simplifiée et automatique de la file d'attente, sur un ou plusieurs rayons. Le client final prend lui-même un ticket qui lui indique son numéro dans la file.

Le distributeur de ticket est connecté à la balance, le vendeur peut donc savoir combien de clients sont en attente, quel numéro appeler etc.

Le **SCREEN EASY Q** permet d'afficher le numéro appelé, ainsi que des publicités images ou vidéos.

Configuration de la gestion de file d'attente sur la balance

Sur la balance serveur du réseau, **Configuration** puis **Tour automatique** :



Sélectionner le type **epelsa** puis cocher **Active**. Définir ensuite la plage de numérotation, la fréquence du reset, le type d'affichage sur le distributeur de ticket, le format de ticket (avec ou sans logo) et si le logo de l'entreprise doit apparaître sur l'écran du distributeur :

Tour Automatique

Nom

Active

Serveur distante de tours (En option)

Adresse IP

Distributeur

Plage Reset

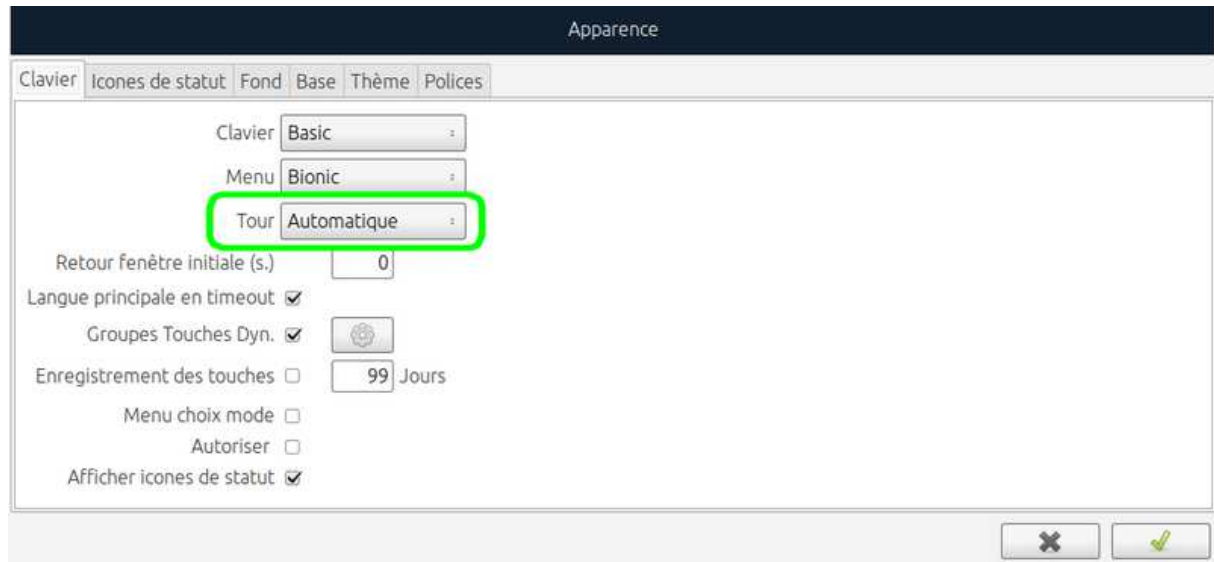
Affichage

Ticket Logo

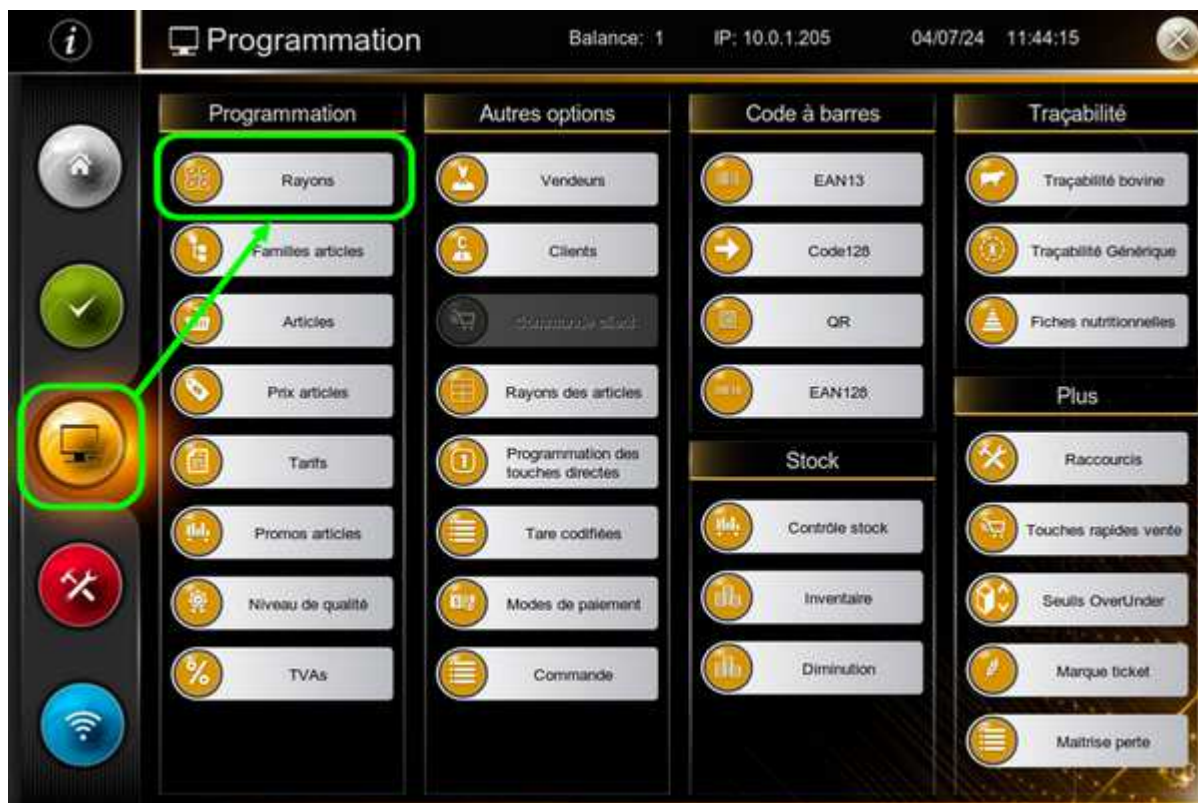
Configuration puis Apparence :



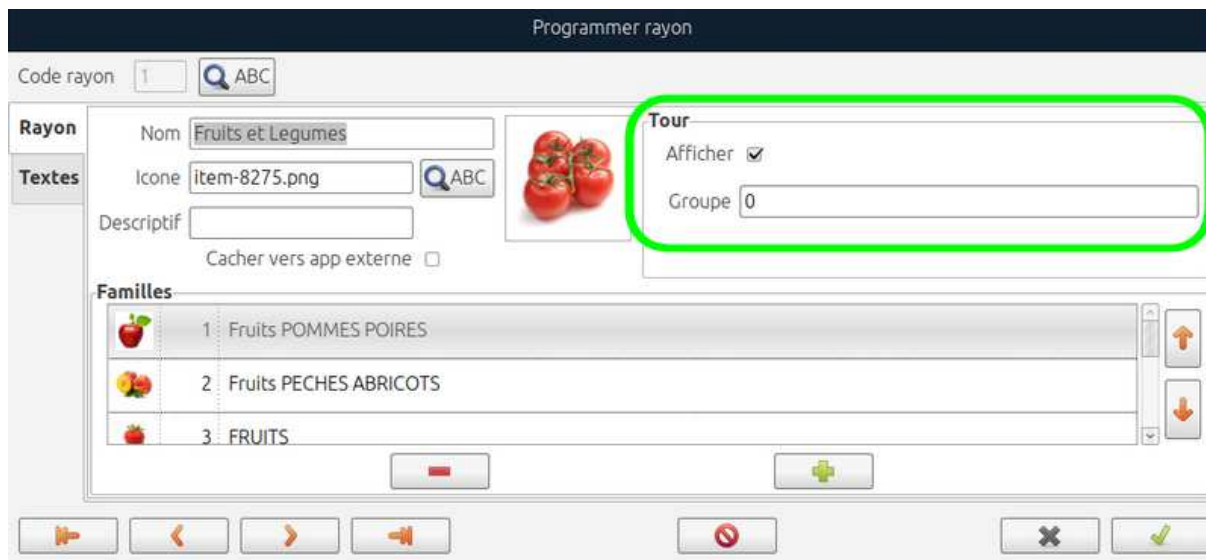
Choisir type de tour **Automatique** :



Programmation puis Rayons :



Cliquer sur **Afficher** puis définir éventuellement le groupe, si plusieurs rayons partagent la même numérotation :



Désormais, la balance gère les files d'attente et son écran arrière affiche les numéros à servir :



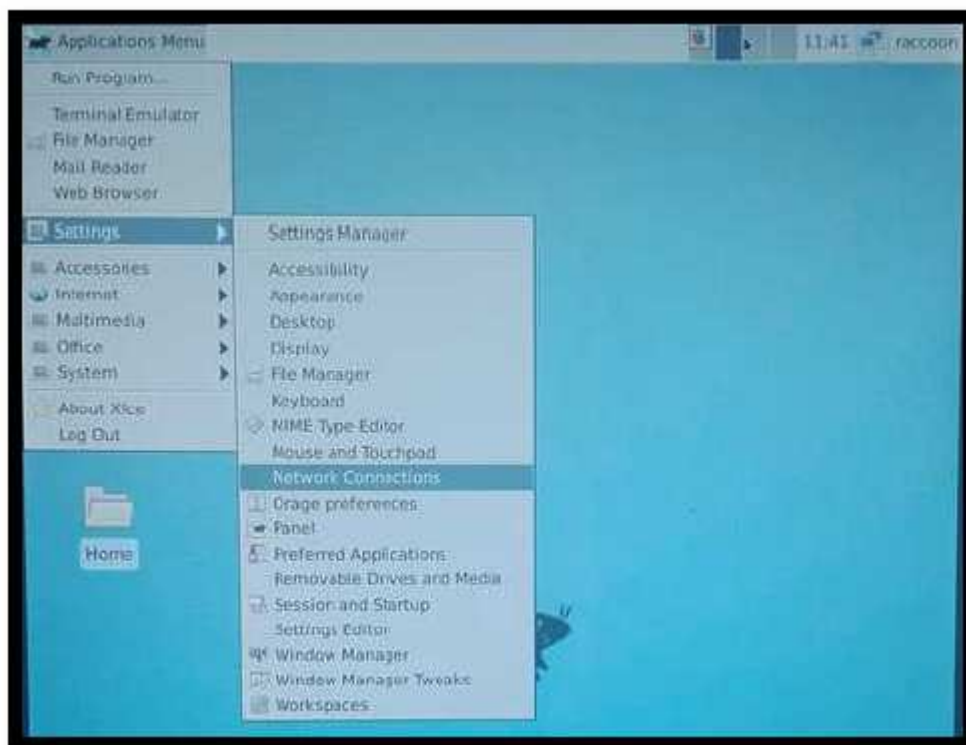
Configuration EASY-Q

Connecter l'EASY Q au réseau informatique puis définir ses paramètres.

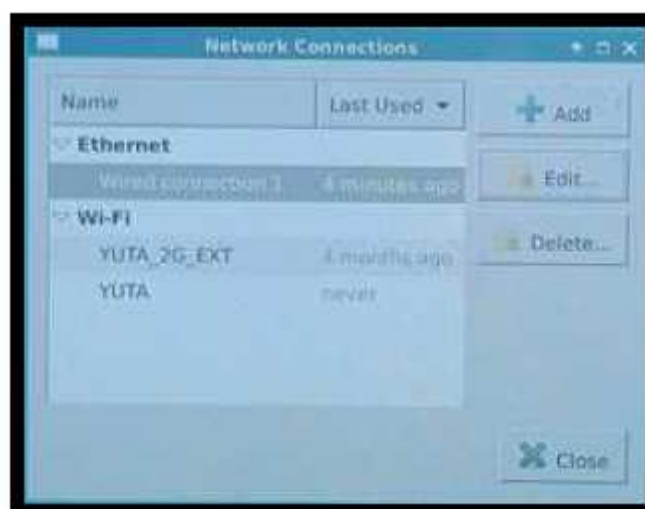


Le mot de passe administrateur qui vous sera demandé est **raccoon**

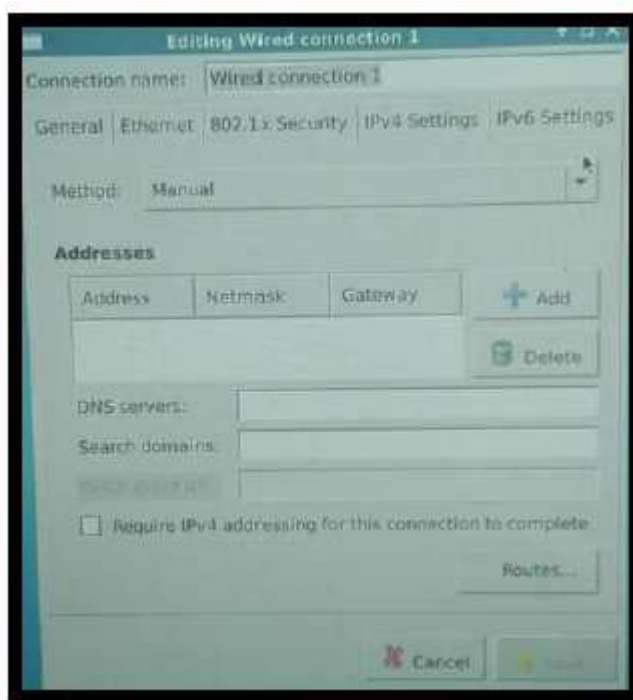
ALT+F1 puis **Applications** puis **Settings** puis **Network Connections** :



Choisir la connexion câblée :



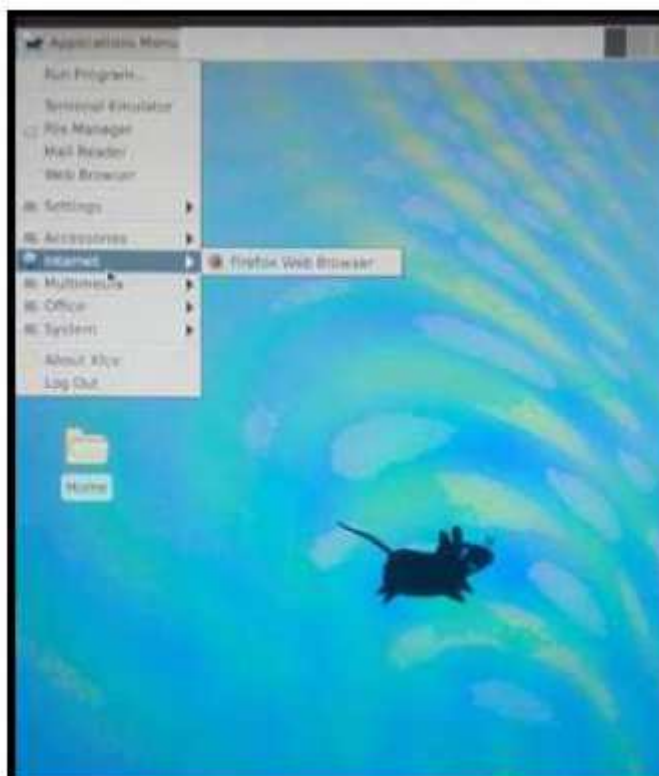
Définir le mode d'adressage IPV4, automatique (DHCP) ou manuel, dans **Method** :



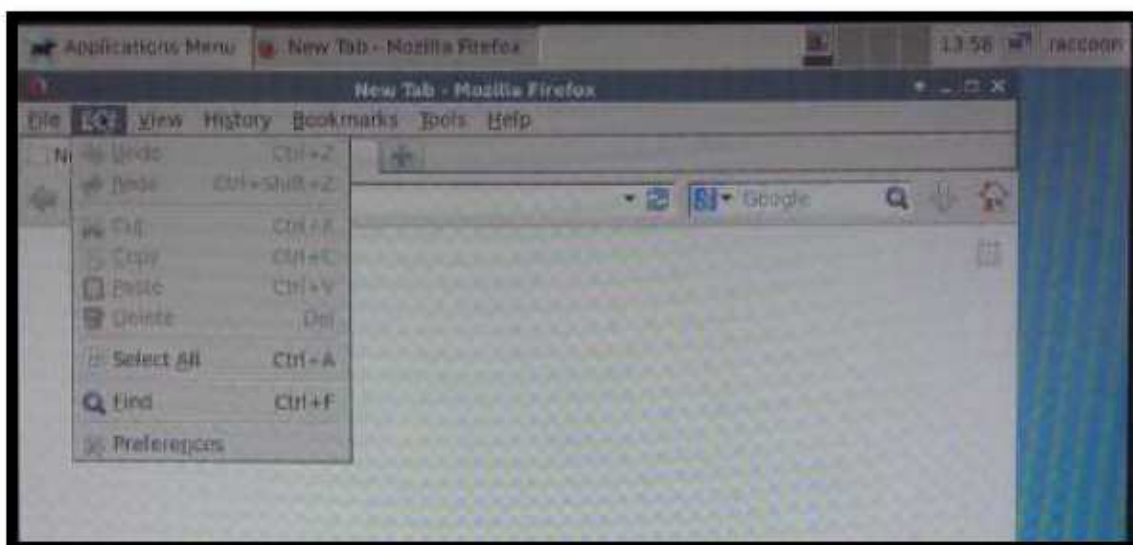
(Il est recommandé d'utiliser un adressage manuel, en accord avec l'infrastructure existante).

Une fois la connexion établie, configurer l'affichage et l'exécution de Firefox.

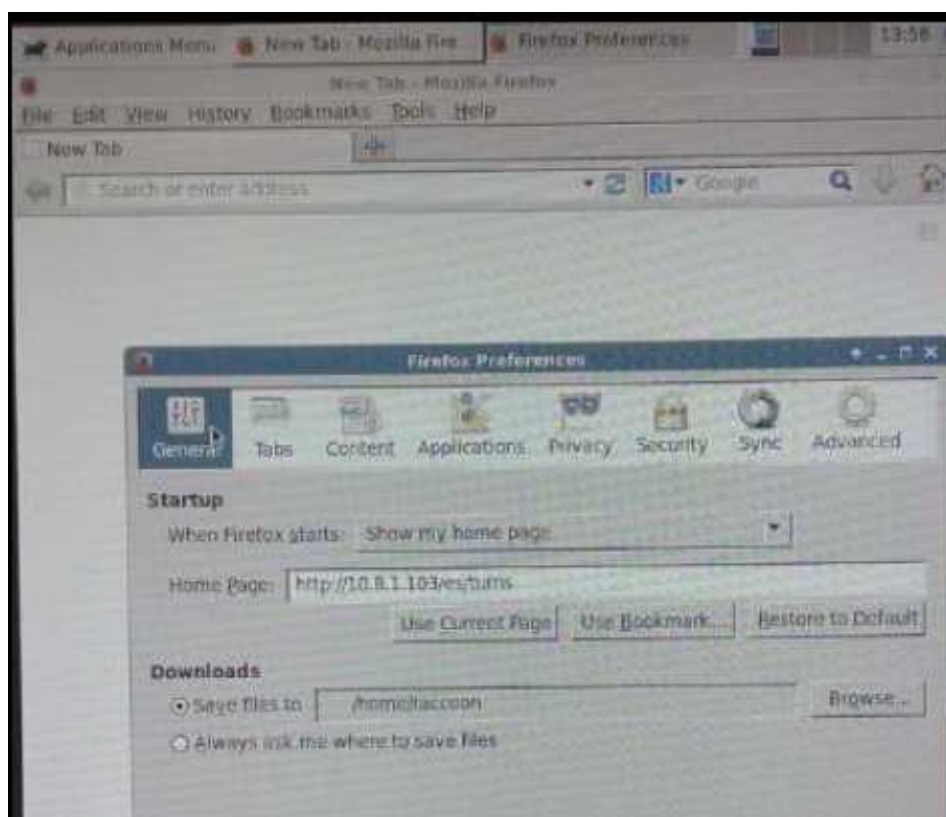
ALT+F1 puis **Applications** puis **Internet** puis **Firefox Web Browser** :



Edit puis Preferences :



Dans Home Page, taper [http://\[IP de la balance serveur\]/fr/turns](http://[IP de la balance serveur]/fr/turns) :



Remplacer [IP de la balance serveur] par l'adresse de la balance, pour obtenir par exemple :
<http://192.168.1.5/fr/turns>

Relancer le Firefox qui va afficher la page, puis appuyer sur **F11** pour exécuter en plein écran :



Pour la première connexion, il vous sera peut-être demandé un login et un mot de passe :

Login : **pcscale**

Mot de passe : **epelsa**

Cocher « mémoriser ses informations » pour ne plus avoir à les renseigner



Les différents rayons programmés sur la balance serveur apparaîtront, cliquer sur l'icône correspondante pour imprimer un ticket.

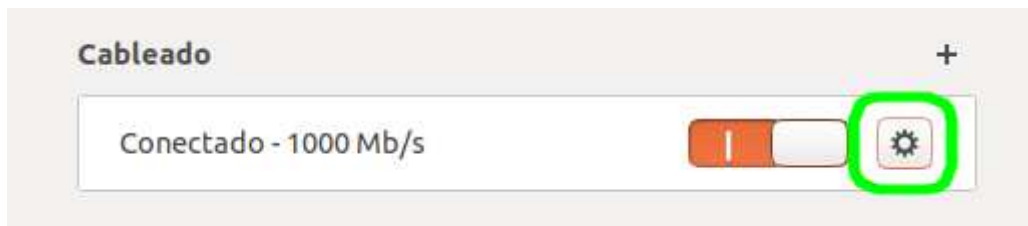
Pour afficher un logo d'entreprise, déposer un fichier image nommé "turn_logo.png" dans le dossier "/home/pcscale/scale/resources/icons/vendor" de la balance serveur.

Résolution recommandée pour le fichier : 760 x 150 px

Configuration Screen EASY-Q

Conectar un écran (VGA ou HDMI) au boîtier Screen EASY-Q, puis appuyer sur le bouton marche/arrêt. Connecter le boîtier au réseau ethernet.

Cliquer sur l'icône réseau, puis **Configuración de red cableada** :

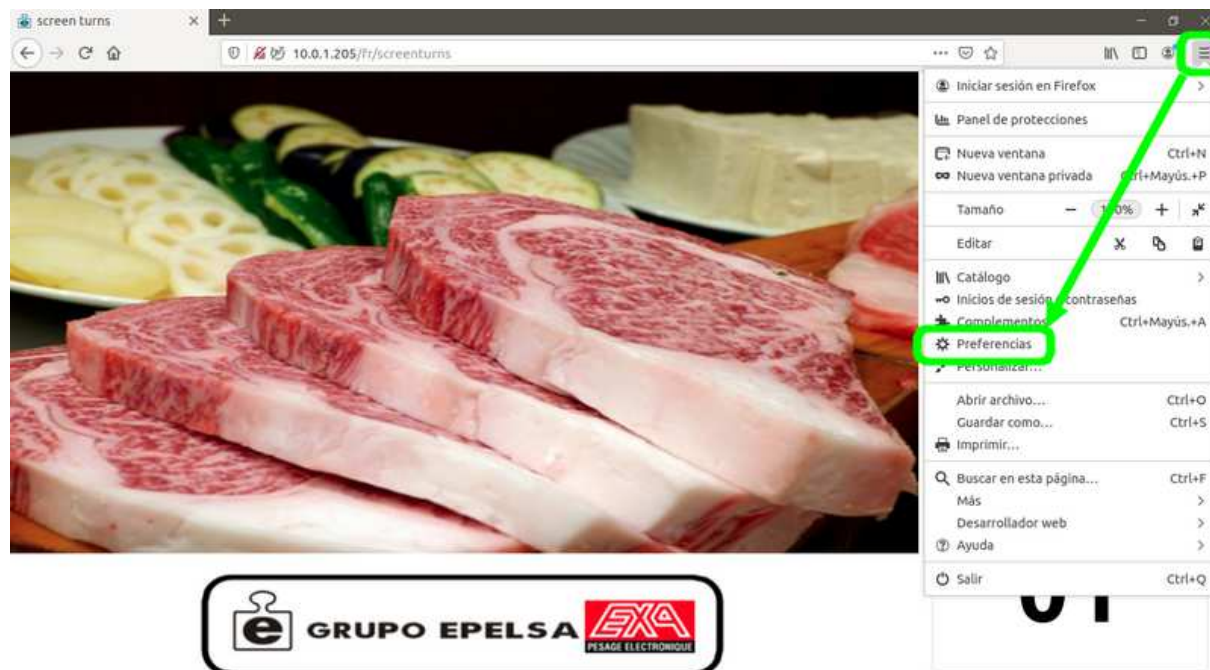


Définir le mode d'adressage IPV4, automatique (DHCP) ou manuel, dans **IPV4** puis **Método**

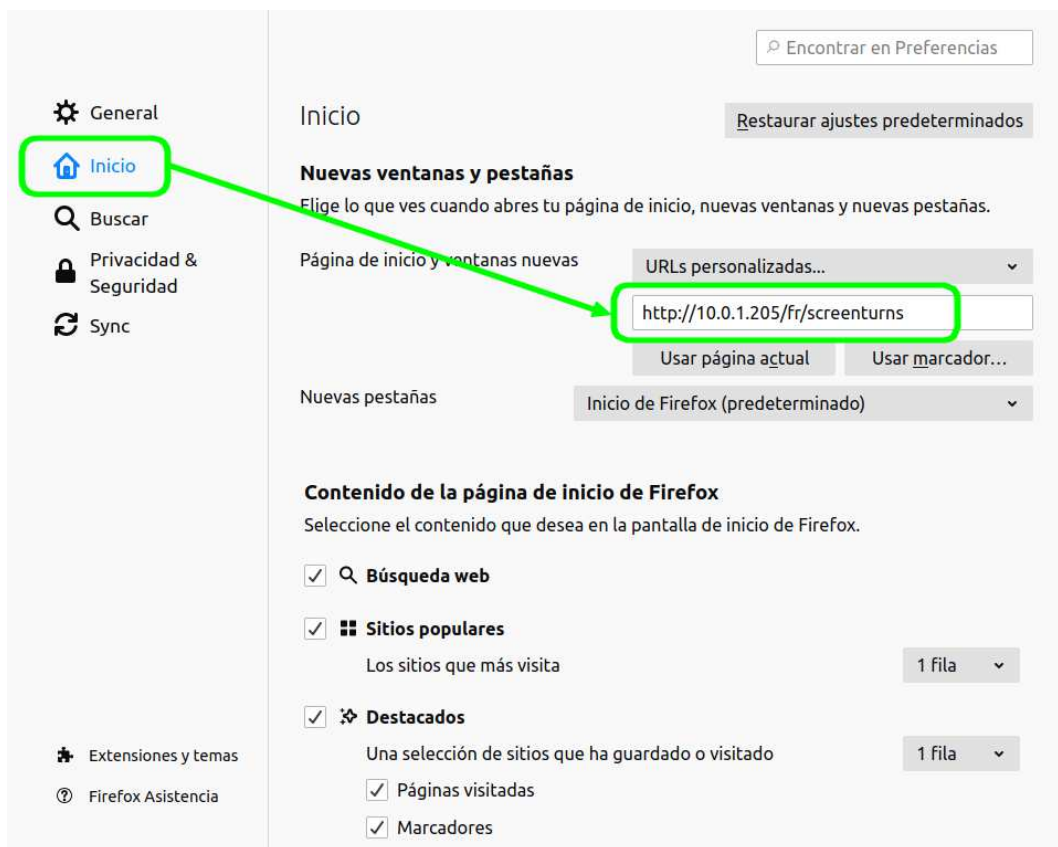


Une fois le boîtier connecté au réseau informatique, configurer firefox.

Preferencias :



Dans Inicio puis Pagina de inicio, taper [http://\[IP de la balance serveur\]/fr/screenturns](http://[IP de la balance serveur]/fr/screenturns) :



Remplacer [IP de la balance serveur] par l'adresse de la balance, pour obtenir par exemple :

<http://192.168.1.5/fr/turns>



Pour la première connexion, il vous sera peut-être demandé un login et un mot de passe :

Login : **pcscale**

Mot de passe : **epelsa**

Cocher « mémoriser ses informations » pour ne plus avoir à les renseigner

Refermer Firefox puis l'ouvrir de nouveau, désormais il affichera :

A – Publicité telle que configurée sur la balance serveur (consulter le manuel de la balance si nécessaire)

B – Logo d'entreprise tel que configuré sur la balance serveur (idem.)

C – Rayon(s) configuré(s) en file d'attente et numéro à servir

