

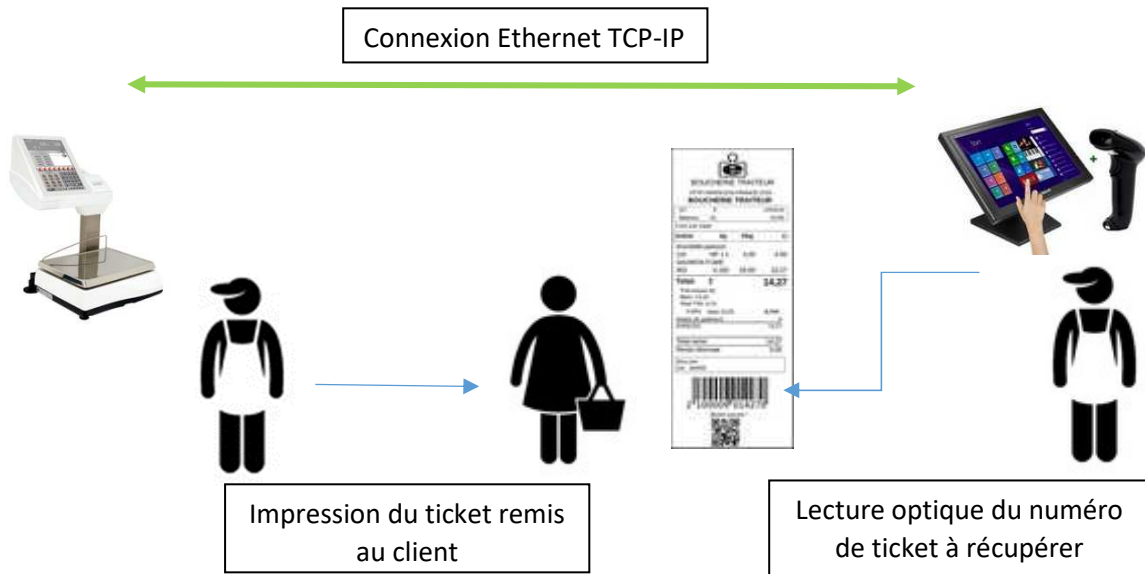
Gamme KSCALE-TOUCHSCALE-EUROSCALE COLOR

Connection Data-Collect sans logiciel intermédiaire



Version 1	Septembre 2019	Version initiale - LL
Version 2	Janvier 2020	Précisions sur valeurs champs
Version 3	Février 2020	Précisions sur valeurs champs
Version 4	Septembre 2020	Correction et précision (UTF-8)
Version 5	Mars 2021	Item.csv prog 2.24

Fonctionnement schématique :



Pour chaque ticket émis par la balance, un fichier texte contenant les opérations est mis à disposition sur un dossier partagé du disque dur de la balance.

Le ticket imprimé comporte un EAN13 contenant (au moins) le numéro du ticket. Une fois en caisse, le ou les tickets sont lus et les fichiers correspondants utilisés pour construire le ticket d'encaissement sur le TPV.

Un autre dossier partagé de la balance lui permet de recevoir des fichiers textes contenant les créations et modifications d'articles afin de synchroniser les bases de données du TPV et celle de la balance.

Cette solution permet de fonctionner en data-collect sans nécessiter d'installation supplémentaire de logiciels, simplement au travers d'une configuration de la balance et du réseau informatique intégrant balance(s) et TPV(s).

Fonctionnement technique :

A partir du **programme 2.22 (septembre 2019)** les balances des gammes **K-SCALE, TOUCHSCALE et EUROSACLE COLOR** permettent d'exporter et d'importer des fichiers textes sans nécessiter de logiciel supplémentaire.

Export des tickets :

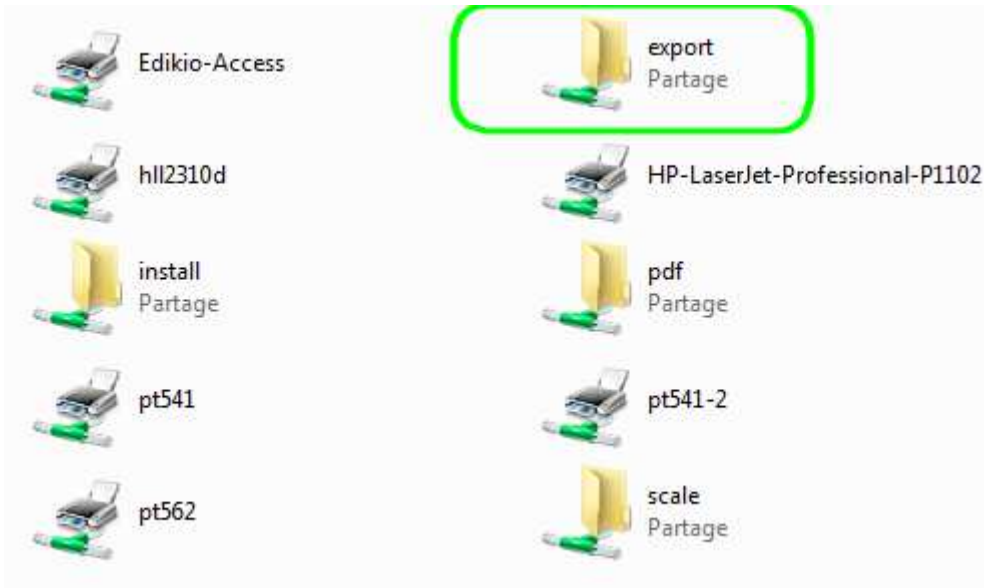


Cocher la case « Active » pour autoriser l'export temps réel des tickets.

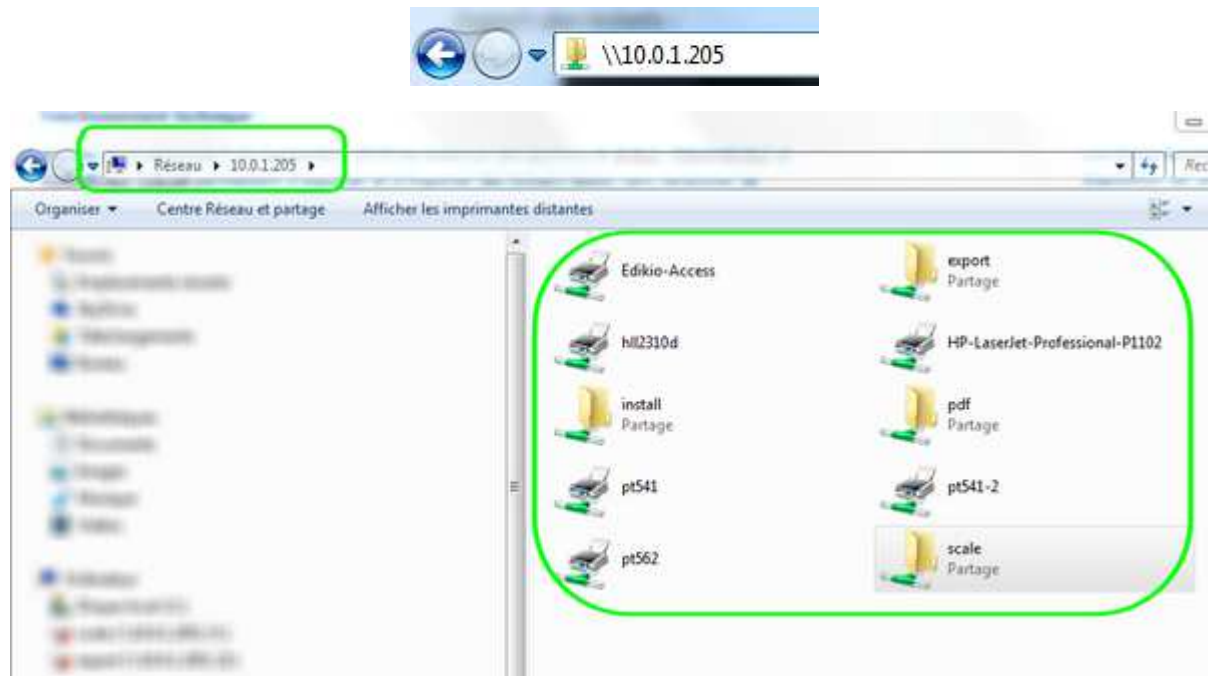
Choisir le format d'export à utiliser (en .csv ou .txt, voir pages 6-9)

Filtres : permet de réduire ou pas les types de tickets à exporter ou leur ancienneté.

Une fois la fonction activée, chaque ticket émis par la balance sera converti en fichier texte mis à disposition sur un dossier partagé, par défaut **export**



Pour accéder aux dossiers partagés de la balance, se connecter à l'adresse IP de la balance (par exemple via l'explorateur Windows) puis utiliser l'identifiant « pcscale » et le mot de passe « epelsa » :



EAN13 ticket

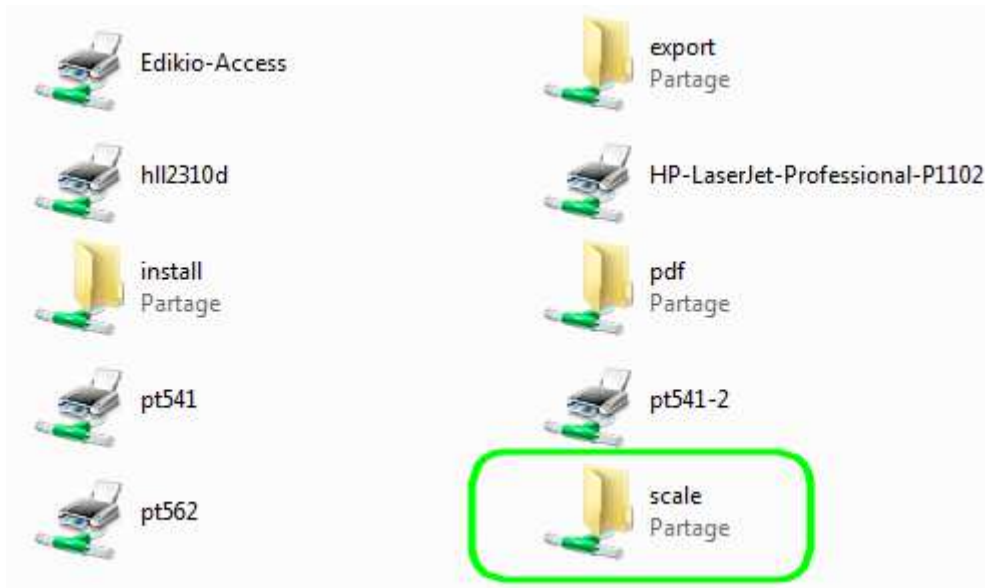


Ticket(Ventes)

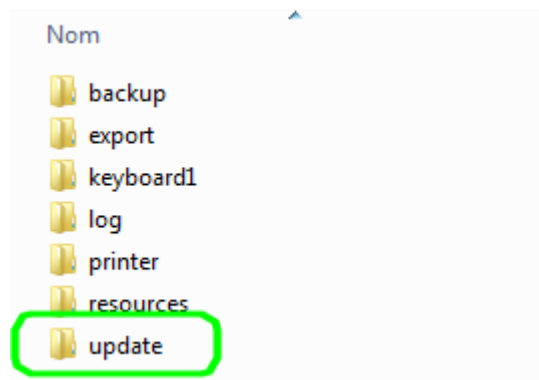
par exemple pour imprimer un EAN13 par ticket au format : [2][numéro de balance][numéro de ticket][montant total]

RAYON1			
NT:	10		24/09/19
Balance:	01		12:24
Duplicata			
Article	kg	€/kg	€
POIVRONS X3			
3002	NP 1 x	2,99	2,99
Total:	1		2,99
TVA incluse (€)			
Base: 2,83			
Total TVA: 0,16			
5.50%	base 2,83		0,16€
Modes de paiement			€
ESPECES			2,99
Total remis			2,99
Rendu Monnaie			0,00
2 010010 002992			
Servi par:			
101 Vendedor 101			

Import des fichiers :



Puis



Le programme scrute en temps réel si des fichiers de créations/mises à jour d'articles sont déposés dans le dossier « update ». Si c'est le cas, il traite le fichier puis l'efface.

Plusieurs formats de fichiers par défaut sont disponibles, voir pages 10-11.

Pour accéder aux dossiers partagés de la balance, se connecter à l'adresse IP de la balance (par exemple via l'explorateur windows) puis utiliser l'identifiant « pcscale » et le mot de passe « epelsa ».

Formats d'export tickets

Ticket export fixed

Format export `ticket_export_fixed.xml`

Fichier texte nommé au format XXBBTTTT.txt où :

XX : type de ticket (*)

BB : numéro de balance

TTTT : numéro de ticket

(*) 01 – ticket réseau

04 – ticket local

13 – ticket rechargé

14 – ticket annulé

Chaque ligne du fichier contiendra :

Champs	Longueur	Type
1	4	N° de ticket
2	3	Numéro de ligne
3	2	Rayon
4	2	Numéro de balance
5	4	Vendeur
6	13	Codes à barre
7	6	Code article
8	4	Numéro de PLU
9	8	Montant total
10	8	Prix unitaire
11	7	Poids ou nombre d'unités de la ligne
12	8	Montant total de la ligne
13	1	Signe de la vente ("+"=vente, "-" négatif)
14	1	Type d'article "P" pesé, "U" unités
15	1	Ligne annulée ("S"=annulée, "N" non annulée)
16	1	Type de TVA (entre 0 et 4)
17	1	Type "V"=vente/super réseau, "L"=vente/Super local, "A"= vente/super réseau annulée, "B"= vente/super Local annulé, « E »: préemballé, « F »: préemballé annulé
18	12	Horodatage (format ddmmaaaahhmm)

Les champs seront contigus et sans séparateurs

Le séparateur décimal pour les champs le nécessitant sera le point (« . »)

Exemple :

RAYON1			
NT:	8	24/09/19	
Balance:	01	10:21	
Duplicata			
Article	kg	€/kg	€
POIVRONS X3			
3002	NP 1 x	2,99	2,99
CITROUILLE			
3001	1,160	1,55	1,80
Total:		2	4,79
Lignes annulées			
SALADES			
2001	NP 1 x	14,55	14,55
TVA incluse (€)			
Base: 4,54			
Total TVA: 0,25			
5.50%		base 4,54	0,25€

Contenu du fichier 01010008.txt

```

1 0008001010101012100008004791003002030200004.7900002.99001.00000002.99+UN1V240920191021
2 0008002010101012100008004791003001030100004.7900001.55001.16000001.80+PN1V240920191021
3 0008003010101012100008004791002001000000004.7900014.55001.00000014.55+US1A240920191021

```

Ticket export csv

Format export

Fichier texte nommé au format XXBBTTTT.csv où :

XX : type de ticket (*)

BB : numéro de balance

TTTT : numéro de ticket

(*) 01 – ticket réseau

04 – ticket local

13 – ticket rechargé

14 – ticket annulé

Chaque ligne du fichier contiendra :

Champs	Longueur	Type
1	4	Nº de ticket
2	3	Numéro de ligne
3	2	Rayon
4	2	Numéro de balance
5	4	Vendeur
6	13	Codes à barre
7	6	Code article
8	4	Numéro de PLU
9	8	Montant total
10	8	Prix unitaire
11	7	Poids ou nombre d'unités de la ligne
12	8	Montant total de la ligne
13	1	Type d'article "P" pesé, "U" unités
14	1	Ligne annulée ("S"=annulée, "N" = non annulée)
15	1	Type de TVA (entre 0 et 4)
16	1	Type "V"=vente/super réseau, "L"=vente/Super local, "A"= vente/super réseau annulée, "B"= vente/super Local annulé, « E »: préemballé , « F »: préemballé annulé
17	12	Horodatage (format ddmmaaaahhmm)

Les champs seront séparés les uns des autres par le caractère « ; »

Le séparateur décimal pour les champs le nécessitant sera le point (« . »)

Exemple :

RAYON1			
NT:	7		24/09/19
Balance:	01		10:20
Duplicata			
Article	kg	€/kg	€
SALADES			
2001	NP 1 x	14,55	14,55
CITROUILLE			
3001	1,150	1,55	1,78
Total:		2	16,33
Lignes annulées			
POIVRONS X3			
3002	NP 1 x	2,99	2,99
TVA incluse (€)			
Base: 15,48			
Total TVA: 0,85			
5.50%		base 15,48	0,85€

Contenu du fichier 01010007.csv

```

1 7;1;1;1;101;"2100007016337";2001;0;16.33;14.55;1.000;14.55;"U";"N";1;"V";"240920191020"
2 7;2;1;1;101;"2100007016337";3001;301;16.33;1.55;1.150;1.78;"P";"N";1;"V";"240920191020"
3 7;3;1;1;101;"2100007016337";3002;302;16.33;2.99;1.000;2.99;"U";"S";1;"A";"240920191020"

```

Formats d'import

Formats csv

La première ligne de chaque fichier peut être utilisée pour exporter des entêtes de colonnes, l'import ne commencera donc qu'à la deuxième ligne. Chaque ligne se terminera par un CR+LF

« **plu.csv** » - séparateurs « , »

Champ 1	Code produit	Numérique non nul et obligatoire
2	Descriptif	Nom et nom court (**)
3	Prix	Séparateur décimal « . »
4	Type de vente	« 0 » pesé // « 1 » unité
5	Famille	Numérique non nul et obligatoire
6	Réservé	
7	Statut	« 0 » création // « 1 » suppression

« **item.csv** » - séparateurs « ; » - **Version de programme balance 2.22.xxxx**

Champ 1	Statut	« 0 » création // « 1 » suppression
2	Rayon	Numérique non nul et obligatoire
3	Code produit	Numérique non nul et obligatoire
4	Numéro de PLU	Numérique
5	Descriptif	Nom et nom court (**)
6	Prix	Séparateur décimal « . »
7	Type de vente	« W » pesé // « U » unité
8	EAN13	EAN du produit
9	DLC	Date limite de conso en nombre de jours
10	Réservé	
11	Réservé	
12	Famille	Numérique non nul et obligatoire
13	Icone article	Dans scale/resources/icons/item (*)
14 à 98	Réservés	
99	Code TVA	Numérique

« **item.csv** » - séparateurs « ; » - **Version de programme balance 2.24.xxxx**

Champ 1	Statut	« 0 » création // « 1 » suppression
2	Rayon	Numérique non nul et obligatoire
3	Code produit	Numérique non nul et obligatoire
4	Numéro de PLU	Numérique
5	Descriptif	Nom et nom court (**)
6	Prix	Séparateur décimal « . »
7	Type de vente	« W » pesé // « U » unité
8	EAN13	EAN du produit
9	DLC	Date limite de conso en nombre de jours
10	Famille	Numérique non nul et obligatoire
11	Icone article	Dans scale/resources/icons/item (*)
12	Code TVA	Numérique

« **counter.csv** » - séparateurs « ; »

Champ 1	Statut	« 0 » création // « 1 » suppression
2	Code rayon	Numérique non nul et obligatoire
3	Descriptif	(**)

« **family.csv** » - séparateurs « ; »

Champ 1	Statut	« 0 » création // « 1 » suppression
2	Code Famille	Numérique non nul et obligatoire
3	Descriptif	(**)
4	Etiquette	Par défaut si vide
5	Icône	Dans scale/resources/icons/item (*)

(*) L'image correspondante doit se trouver dans le dossier scale/resources/icons/item de la balance

(**) Les textes doivent impérativement être encodés en UTF-8 OU ne pas utiliser de caractères accentués

« **counterfamilies.csv** » - séparateurs « ; »

Champ 1	Statut	« 0 » création // « 1 » suppression
2	Code rayon	Numérique non nul et obligatoire
3	Position famille	Position de la touche famille
4	Code famille	

Format ASCII sans séparateur

« **bal.dat** »

Toutes les lignes seront importées, chaque ligne se terminera par un CR+LF




Champ 1	Longueur	Données	Commentaire
1	1	Statut	« P » création // « B » suppression
2	6	Code produit	Numérique non nul et obligatoire
3	3	Code rayon	Numérique non nul et obligatoire
4	3	Section	Non utilisé, à compléter par des 0
5	4	Code famille	Numérique, à compléter par des 0 si inutilisé
6	4	Numéro de PLU	Numérique, à compléter par des 0 si inutilisé
7	1	Réservé	
8	25	Descriptif court	Nom court alphanumérique (**)
9	1	Type de vente	« W » pesé // « U » unité
10	5	Prix de vente	Sans séparateur décimal
11	5	Tare	Tare associée en grammes, 00000 par défaut
12	3	DLC	Date limite de conso en nombre de jours, 000 par défaut
13	2708	Descriptif long	Descriptif long (composition) alphanumérique (**)
14	492	Réservé	
15	4	Réservé	
16	3	Etiquette	Par défaut si vide
17	3	Etiquette 2	Pas d'impression si 254 (valeur par défaut)
18	1	Etendue	Donnée préemballée étendue 1 à 4, 0 par défaut
19	6	Carte nutrition	Numéro fiche nutritionnelle, 000000 par défaut
20	31	Descriptif	Nom

(**) Les textes doivent impérativement être encodés en UTF-8 OU ne pas utiliser de caractères accentués

Pour vous aider dans vos développements, vous trouverez à l'adresse ci-dessous des exemples d'imports et d'exports :

http://exa-france.com/LL/Data_Collect_2_22/

Index of /LL/Data_Collect_2_22

<u>Name</u>	<u>Last modified</u>	<u>Size</u>	<u>Description</u>
 Parent Directory		-	
 Tests Imports/	2019-09-24 12:09	-	
 Tests exports/	2019-09-24 12:09	-	